

RYKMENTINPORTTI I ASEMAKAAVAN MUUTOS KAAVA NRO 3630

OSALLISTUMIS- JA ARVIOINTISUUNNITELMAN MIELIPITEET, LAUSUNNOT JA NIIHIN LAADITUT VASTINEET

Osallistumis- ja arviointisuunnitelman nähtävilläolo 15.6.2022 - 22.8.2022

Osallistumis- ja arviointisuunnitelmasta saatiin seitsemän (7) lausuntoa. Kirjallisia mielipiteitä muilta osallisilta saatiin kaksikymmentäkolme (23) kappaletta. Yksi saatu mielipide oli 104 alueen asukkaan ja kolmen päiväkodin tai kannatusyhdistyksen allekirjoittama yhteinen mielipide.

Yhteenveto lausunnoista

Viranomaisten kannanotot osallistumis- ja arviointisuunnitelmasta kohdistuivat viranomaisyhteistyöhön, Rykmentinpuiston alueen ja Tuusulan kunnan ja Keravan kaupungin raja-alueen suunnitteluun kokonaisuutena, pilaantuneeseen maaperään, hulevesiin, pohjaveteen, ekologisiin yhteyksiin, luonto- ja virkistysarvoihin, joukkoliikenteen järjestämiseen ja sähköjakeluun.

Kannanotot osallistumis- ja arviointisuunnitelmasta saatiin seuraavilta asiantuntijaviranomaisilta:

- Keski-Uudenmaan ympäristökeskus
- Kulttuuri- ja vapaa-aikalautakunta
- Kasvatus- ja sivistyslautakunta
- Keravan kaupunki

sekä seuraavilta tahoilta:

- Caruna Oy

Yhteenveto asukastilaisuudesta 9.8.2022

Asukastilaisuus osallistumis- ja arviointisuunnitelmasta järjestettiin Rykmentinportin ruokasalissa (Rykmentintie, rak. 48), sekä Teams-yhteytenä 9.8.2022.

Asukastilaisuuksissa keskustelut ja kommentit kohdistuivat etäpäässä toiveisiin säilyttää alueen virkistys- ja ulkoilualueet, huoleen ekologisista yhteyksistä ja luonnon monimuotoisuudesta sekä alueen liikenteen järjestämiseen. Asukastilaisuuteen osallistuneet toivoivat, että alueen läpiajoliikenne ei lisääntyisi.

Vastineet viranomaisten kannanottoihin

Caruna 1.8.2022

LAUSUNTO, RYKMENTINPORTTI I, ASEMAKAAVA NRO 3630, (OAS)

Nykyinen sähköverkko 20 kV / 0,4 kV

Kaavamuuotosalueilla sijaitsee nykyistä sähköverkkoa liitteen 1 mukaisesti. 20 kV johdot ovat sinisellä ja 0,4 kV johdot vihreällä ja vaaleanpunaisella värillä. Ilmajohdot on esitetty yhtenäisellä viivalla ja maakaapelit katkoviivalla.

Vaikutukset sähkönjakeluun

Uuden kaavan myötä sähkönkulutus alueella nousee todennäköisesti runsaasti ja alueelle tarvitaan kaapelointeja ja uusia puistomuuntamoita. Otetaan tarkemmin kantaa kaavan tarkentuessa vaikutuksista sähkönjakeluun.

Siirtokustannusten jako

Mahdolliset tarvittavat johtosiirrot tehdään Carunan toimesta ja siirtokustannuksista vastaa siirron tilaaja. Johtojen siirto edellyttää, että niille järjestyy uusi pysyvä sijainti.

Muuta huomautettavaa

Meillä ei ole muuta huomaitavaa ks. osallistumis- ja arviointisuunnitelmasta. Pyydämme saada mahdollisuuden antaa lausunnon vielä luonnos- ja ehdotusvaiheissa



Vastine:

Merkitään tiedoksi

HSL 18.8.2022

Kaavoitettava alue sijaitsee Etelä-Tuusulassa, Rykmentinpuiston itäosassa. Suunnittelualue on asemakaavoittamatonta metsäaluetta. Suunnittelualueen pinta-ala on noin 50 ha. Asemakaava-alueelle on tarkoitus kaavoittaa työpaikka-alue ja sovittaa se alueen virkistysarvoihin.

Helsingin seudun liikenne -kuntayhtymä (HSL) lausuu kannanottonaan seuraavaa:

Kaavoitettava alue sijaitsee Tuusulan Itäväylän varressa. Lähimmät joukkoliikenteen pysäkit sijaitsevat Kulloontien ja Tuusulan Itäväylän risteyksessä. Kävelyetäisyys pysäkeiltä kaavoitettavalle alueelle on pisimmillään 1,2 kilometriä.

Kaava-alueen suunnittelussa tulee varautua Rykmentinpuiston työpaikkaalueen joukkoliikennepalvelun perustamiseen. Uuden linjan perustaminen kasvattaa kustannuksia ja suunnittelussa tulee huomioida palvelun kannattavuus. Edellytyksenä kannattavalle joukkoliikennepalvelulle on riittävä matkustajamäärät lipputulokertymän varmistamiseksi.

Alueelle suunniteltavat pysäkkiratkaisut tulee toteuttaa siten, että kävelyetäisyys kaavoitettavalle alueelle on mahdollisimman lyhyt ja suora.

Helsingin seudun liikenne -kuntayhtymä haluaa olla mukana alueen jatkosuunnittelussa.

Vastine:

Kaavan jatkosuunnittelussa huomioidaan HSL:n lausumat seikat.

Kaavaluonnokseen tarkastelualueetta on laajennettu ja tutkittu vaihtoehtoisia kävelyn ja pyöräilyn alueellisia reittejä, ”baanoja”, jotka yhdistäisivät alueen suoraan niin Savion asemalle Keravalle, kuin Tuusulan itäväylän varteen ja Rykmentinpuiston kehittyvälle alueelle.

Ympäristökeskus 22.8.2022

Hulevesien johtaminen

Kaava-alueen hulevedet virtaavat luontaisesti useaan suuntaan ja päätyvät lopulta pääasiassa Savionjoaan ja Nissinojaan eri virtausreittien kautta. Rekolanjoassa (sama puro etelämpänä eri nimellä) on viime vuosina tehty purokunnostuksia uhanalaisen meritaimenen elinympäristön parantamiseksi. Erityisesti kaava-alueen eteläosasta hulevedet virtaavat alueen eteläpuolella sijaitsevien maakunnallisesti arvokkaan kokonaisuuden muodostavien Harminsuon ja Matkoissuon luonnonsuojelualueille, ja näiden kautta edelleen Tussinkosken luonnonsuojelualueelle. Alueen hulevesisuunnittelussa on erityisen tärkeää, että hulevesien vaikutus arvokkaiden suoalueiden vesitaseeseen sekä kiinto- ja haitta-ainekuormiin otetaan huomioon. Hulevesien osalta tulee laatia suunnitelma, jossa on etukäteen selvitetty mahdolliset vaikutukset sekä luontoarvoihin että lisäksi myös läheisten haja-asutusalueiden kaivovesien laatuun.

Hulevesien käsittely on tärkeää suunnitella jo ennen rakennuslupavaihetta, jolloin tietoa on mahdollista hyödyntää jo tontteja ja rakentamista suunniteltaessa. Kaavavaiheen hulevesisuunnitelman avulla voidaan parhaiten hallita kokonaisuuksia ja ohjata tonttirakentamista turvallisempaan ja toimivampaan suuntaan. Rakennetuilla alueilla suositellaan mahdollisimman moniportaista hulevesien hallintaa, jossa hulevesien syntyä pyritään ensisijaisesti estämään ja vähentämään erilaisilla läpäisevillä pinnoilla ja painanteilla. Lisäksi erityisen tärkeää on huomioida, että hulevesirakenteet alueella rakennetaan

riittävän ajoissa etupainotteisesti, jolloin pystytään hallitsemaan jo työmaalla rakentamisesta syntyviä kiinto- ja haitta-ainekuormia. Tämä on hyvä mainita kaavamääräyksissä.

Luonto

Kaava-alueella on tehty luontoselvitys (Sikokallion alue 2017), joka kattaa karkeasti suunnittelualueen länsi- ja lounaisosat. Lisäksi alueelta on ympäristökeskuksen käsityksen mukaan vuonna 2022 tilattu luontoselvityksen täydennys (Rykmentinportin laajennus) kattamaan myös jäljelle jäävä kaava-alue, mutta tämän tulokset eivät ole vielä valmistuneet. Ympäristökeskuksen käsityksen mukaan vuoden 2022 luontoselvityksessä selvitetään asianmukaisesti tarkemmin myös laihokaviosammaleen ja kirjoverkkoperhosen esiintymistä, joista on tehty havaintoja alueella. Ympäristökeskus pyytää nähtävillä täydennys selvityksen tulokset sen valmistuttua ja lisäksi liittämään vuoden 2017 luontoselvityksen sekä valmistuvan täydennys selvityksen kaava-aineistoihin ja tulevaan kaavaselostukseen selvityslistalle. Luontoselvityksen tulokset tulee huomioida kaava-alueen jatkosuunnittelussa.

Nykyisellään suunnittelualue on asemakaavoittamatonta metsäaluetta, joka muodostaa kaupunkirakenteessa yhtenäisen metsäalueen luoden elinympäristöjä ja liikkumis- ja levittäytymismahdollisuuksia lajistolle. Tämä on tunnistettu myös Tuusulan yleiskaava 2040 ehdotus II:ssa ekologisena yhteytenä suunnittelualueella. Toteutuessaan rakentaminen tulee muuttamaan merkittävästi alueen luonto-olosuhteita ja suunnittelun yhteydessä on ensisijaisen tärkeää huolehtia tarpeeksi leveistä, yhtenäisistä ja jatkuvista metsä- ja viheralueista ekologisen verkoston toimivuuden turvaamiseksi. Tämä tukee myös toimivan virkistysverkoston suunnittelua. Asuinkiinteistöjen suuntaan tulee huolehtia

Pohjavedet

Rykmentinportti I -asemakaava-alueen lounaisosa sijaitsee Vähä-Muorin 2-luokan pohjavesialueella. Osallistumis- ja arviointisuunnitelmassa ei ole huomioitu Vähä-Muorin pohjavesialuetta lainkaan, ainoastaan kauempana sijaitseva Hyrylän pohjavesialue. Ympäristöhallinnon Herttatietojärjestelmässä todetaan, että Vähä-Muorin pohjavesialue sijaitsee kallioperän ruhjeessa ja voi kerätä vettä laajaltakin alueelta. Osa pohjavedestä muodostuu ympäröivillä kalliionrinteillä. Asemakaavatyössä tulee huomioida Vähä-Muorin pohjavesialue, jonka vedenlaatua tai antoisuutta ei saa vaarantaa. Lisäksi tulee arvioida pohjavesialueeseen kohdistuvat vaikutukset sekä välttää rakentamisen osoittamista pohjavesialueelle.

Vanha kaatopaikka

Kiinteistöllä 858-405-55-2 on toiminut läjitysalue, maankaatopaikka ja maa-ainesten kierrätyskeskus. Tuusulan kunta on myöntänyt luvat ylijäämämaiden läjitykselle sekä maa-ainesten varastointiin ja käsittelyyn v. 1992 ja v. 1995 maa-ainesten läjittämiseen. Alueelle on myönnetty myös sijoituspaikkalupa soran murskaukselle 18.8.1992. Vuonna 1995 myönnetyssä luvassa on sallittu eisaastuneiden ylijäämämaiden, kivien ja kantojen tuominen alueelle. Jätteiden hautaaminen ja polttaminen on kielletty. Uudenmaan ympäristökeskus on myöntänyt 3.9.1998 ympäristöluvan, jolla on sallittu ylijäämämaiden, louheen, kantojen ja kiinteän haitattoman jätteen, asfaltti-, tiili-, betoni- ja laastijätteen sijoittaminen alueelle. Yhdyskuntajätteen, saastuneen maan, ongelmajätteen, eristeiden sekä epäpuhtauksia sisältävän betoni- ja tiilijätteen tuonti alueelle on kielletty. Yhteensä täyttötilavuus on ns. vanhalla ja uudella alueella ollut v. 1998 luvan mukaan 260 000 m³ ja ala 5,3 ha.

Tuusulan ympäristöasiainkeskuksen valvontatietojen mukaan alueelle on tuotu vanhan luvan vastaisesti ylijäämämään lisäksi betoni- ja asfalttijätettä ja mahdollisesti muutakin rakennusjätettä v. 1996.

Vuonna 1997 tehdyissä lupahakemukseen liittyneissä maaperätutkimuksissa (kairaus) on todettu kahdessa tutkimuspisteessä mineraaliöljyä P1 3900 mg/kg ja P9 414 mg/kg). Pisteessä P1 tehdyissä lisätutkimuksissa (kaivinkone) mineraaliöljypitoisuus vaihteli 2 – 5,3 m syvyyksissä 290 – 560 mg/kg.

Maaperän puhtaus selvityksessä mineraaliöljypitoisuuksien arveltiin johtuvan suppeaalaisesta öljyyntymästä. Suoto- ja pohjavesinäytteiden öljypitoisuus alitti määritysrajan. Maaperästä tutkittiin myös mm. tolueenipitoisuutta, joka alitti ohjearvon selvästi. Maaperän puhtaus selvityksessä on esitetty jatkotoimenpiteiksi ja Tuusulan ympäristö- ja rakennuslautakunta on edellyttänyt lausunnossa liittyen 1998 myönnettyyn lupaan, että alueen puhtaus selvitetään yksityiskohtaisemmin. Asiasta ei ole annettu määräyksiä luvassa. Kohde on ilmoitettu Maaperän tilan tietojärjestelmään v. 2022.

Vuosina 1998 ja 1999 tehdyissä suoto- ja pohjavesitutkimuksissa mineraaliöljypitoisuudet alittivat talousvedelle asetetun vaatimuksen. Tämän jälkeen tehdyistä tutkimuksista Keski-Uudenmaan ympäristökeskuksella ei ole tietoa.

Yhteenveto kaatopaikkatoiminnasta

Kuten todettu, kiinteistölle 858-405-55-2 on vuonna 1998 myönnetyn luvan perusteella läjitetty maa-ainesten lisäksi jätteitä kuten rakennustyömaiden ylijäämämaita, kiinteitä haitatonta rakennusjätettä (mm. betoni- ja laastijätettä, tiilijätettä, asfalttijätettä). Luvan mukaan kaatopaikalle sijoitettavan rakennusjätteen osuus sai olla 5 % ja kantojen osuus 2 % alueelle sijoitettavien massojen tilavuudesta. Luvassa on määrätty, että heikosti kantavat ja pehmeät maalajit kuten savet, liejut, hiesut ja savipitoinen moreeni tulee sijoittaa läjitysalueen keskiosaan kantavista maa-aineksista tehtyihin altaisiin. Lisäksi on määrätty, että täytön reunat tulee rakentaa vakaiksi karkeilla ja kantavilla aineksilla. Keski-Uudenmaan ympäristökeskuksen näkemyksen mukaan kiinteistöllä 858-405-55-2 sijainneen kaatopaikan kaavoittamisessa tulee huomioida harjoitettu toiminta ja harkita, mihin käyttötarkoitukseen alue voidaan osoittaa.

Lähiasutus Alueen läheisyydessä pohjoisessa ja etelässä sijaitsee tiivistä haja-asutusta, jonka vesihuolto on kaivoveden varassa. Alueen rakentaminen ei saa vaarantaa lähitalojen kaivoveden laatua tai antoisuutta. Asutuksen ja mahdollisen työpaikkarakentamisen väliin tulee jättää riittävän laaja suoja-aluevyöhyke ehkäisemään asutukselle toiminnasta mahdollisesti aiheutuvaa haittaa. Mahdollinen työpaikkatoiminta tulee kaavamääräyksessä merkitä Y:llä (esim TY), ympäristöhäiriötä aiheuttamattomaksi työpaikka-alueeksi.

Vastine:

Alueen hulevesistä laaditaan tarvittavat selvitykset ja tutkimukset ja asemakaavatyön yhteydessä suunnitellaan tarvittavat rakenteet hulevesien hallintaan ja viivytykseen. Painotus on moniportaisessa hulevesien hallinnan suunnittelussa. Korttelialueen tonteille annetaan myös määräyksiä hulevesien käsittelystä.

Täydentävä luontoselvitys (Rykmentinportin luontoselvitykset Tuusulassa vuonna 2022, Faunatica) valmistui vuonna 2022 ja kaavaluonnosta on valmisteltu täydentävän luontoselvityksen suositusten pohjalta. Täydentävä luontoselvitys asetetaan nähtäville kaavaluonnosmateriaalin yhteydessä sekä liitetään tulevan asemakaavan kaava-aineistoon.

Vähä-Muorin pohjavesialue on huomioitu työpaikkakorttelialueen sijoittelussa, eikä pohjavesialueelle ole osoitettu rakentamista. Vaikutusten arviointia täydennetään kaavaprosessin edetessä. Asemakaavan etenemisestä tiedotetaan ja tarvittaessa järjestetään suunnittelukokouksia Keski-Uudenmaan ympäristökeskuksen kanssa.

Kaatopaikkana toimineen alueen maaperän pilaantuneisuuden laajuutta tutkitaan kaavoituksen edetessä ja maaperän tila huomioidaan alueelle sijoitettavan toiminnan käyttötarkoituksessa ja asemakaavamääräyksissä.

Kaavaluonnoksessa työpaikka-aluetta ehdotetaan kaavoitettavaksi TY-korttelialueeksi, eli ympäristöhäiriöitä aiheuttamattomaksi työpaikka-alueeksi. Kaavaluonnoksessa esitetään minimissään 50 metrin levyistä suojavyöhykettä asuinrakentamiselle kaavoitettavien kiinteistöjen ja työpaikka-alueen välille.

Asemakaavan etenemisestä tiedotetaan ja tarvittaessa järjestetään suunnittelukokouksia Keski-Uudenmaan ympäristökeskuksen kanssa.

23.8.2022 Uudenmaan liitto

Uudenmaan liitto ei anna lausuntoa koskien Rykmentinportti I, asemakaava nro 3630:n osallistumis- ja arviointisuunnitelmaa. Pahoittelut ilmoituksesta hieman myöhässä!

Vastine:

Merkitään tiedoksi

30.8.2022 Kasvatus- ja sivistyslautakunta

Suunnitelmassa todetaan mm., että keskustajama-alueen ja siihen tiiviisti liittyvän aiemman varuskunta-alueen ja ympäristön kehittäminen tulevaisuuden tarpeita vastaavaksi monipuoliseksi ja virikkeelliseksi keskusta-, asuin-, virkistys-, ja työpaikka- alueeksi sekä nykyisen Hyrylän taajamarakenteen eheyttäminen. Tavoitteet tukevat kulttuuri- ja vapaa-aikalautakunnan ulkoilun, virkistys- ja kulttuurin yleisiä tavoitteita.

Lainvoimainen Rykmentinpuiston osayleiskaava (2012) ohjaa osaltaan alueen suunnittelua. Kulttuuri- ja vapaa-aikalautakunta ja kasvatus- ja sivistyslautakunta toivovat, että suunnittelualueen ja sitä ympäröiville alueille tulevien virkistys- ja ulkoilureittien suunnitelma laadittaisiin etupainotteisesti ja se ohjaisi jatkossa selkeämmin mm. Rykmentinpuiston alueen yhdyskuntasuunnittelua. Ulkoilureitit tulee suunnitella jatkuviksi ja suunnittelun jo alkuvaiheessa on huomioitava yhteydet kuntarajojen yli. Osayleiskaava on jo monilta tavoitteiltaan vanhentunut, eikä siinä nähdä tarpeeksi kuntalaisten lisääntyntä tarvetta lähiluontoon, virkistysalueisiin ja ulkoilureitteihin. Vaikka OAS:an tavoitteet ovat kannatettavia, sirpalemainen ja pistemäinen suunnittelu vaikeuttaa alueen kokonaiskehittämistä. Kulttuuri- vapaa- aikalautakunta pitää tärkeänä, että luontoarvot nähtäisiin merkittävänä arvona suunnittelussa ja osana suunnittelua, eikä erillisenä tehottamana kulueränä.

Lähtökohtaisesti yritysalueeksi suunniteltavaa aluetta ei ole helppoa muuttaa ympäristöllisesti virikkeelliseksi ja kulttuuri- ja luontoarvoja kunnioittavaksi, omaleimaiseksi kokonaisuudeksi. Kuitenkin Tuusulan kunta voisi asettaa edellä mainitut tavoitteet konkreettiseksi ja päämäärätietoiseksi toiminnaksi. Kasvatus- ja sivistyslautakunta toteaa, että mikäli suunnittelualueelle on tulossa asuinrakentamista tai suunnittelualueen kautta ohjataan kevyen liikenteen kulkua muilta asuinalueilta, alueen suunnittelussa on tärkeää huomioida sujuvat ja turvalliset kevyen liikenteen reitit päiväkotij- ja koulukampuksille ja lasten ja nuorten palveluiden pariin. Asuinalueiden osalta kasvatus- ja sivistyslautakunta haluaa nostaa esiin alueen ja sen läheisten alueiden kytkeytymisen Rykmentinpuiston alueeseen lapsi- ja oppilasvirtojen ohjaamisessa päiväkoteihin ja kouluihin. Tuusulassa on tehty laaja palveluverkko- ohjelma, jossa Hyrylän alueen palveluita keskitetään uusille kampuksille.

Tuusulan kulttuuri- ja vapaa-aikalautakunta ja kasvatus- ja sivistyslautakunta ilmoittautuvat alueen suunnitteluun osallisiksi.

Vastine:

Kaavaluonnoksen yhteydessä OAS-aluetta laajennettiin reilusti alueen viher- virkistys- ja kulkuyhteyksien kokonaisvaltaisemmaksi suunnittelemiseksi ja kaavaluonnos esitetään laajemmalla alueella. Kaavaehdotukseen viedään yritysaluekortteli, sekä tarkoituksenmukaiset ympäröivät alueet.

Kaavaluonnosta varten on tutkittu alueen kävelyn ja pyöräilyn yhteyksiä sekä Rykmentinpuiston, että Keravan suuntaan ja esitetty vaihtoehtoiset baana- linjaukset alueen kytkemiseksi osaksi Rykmentinpuistoa. Hyrylän alueen palvelu- ja kouluverkon uudistumisen huomioiminen pidetään kiinteänä osana alueen alueen reitistön sekä etenkin kaavaluonnosalueen omakotivaltaisten alueiden jatkosuunnittelussa. Kaavatyössä tehdään yhteistyötä myös ylikunnallista yhteistyötä Keravan kaupungin kanssa.

Kulttuuri- ja vapaa-aikalautakunta sekä kasvatus- ja sivistyslautakunta pidetään mukana alueen suunnittelussa.

Kulttuuri- ja vapaa-aikalautakunta 30.8.2022

Suunnitelmassa todetaan mm., että keskustajama-alueen ja siihen tiiviisti liittyvän aiemman varuskunta-alueen ja ympäristön kehittäminen tulevaisuuden tarpeita vastaavaksi monipuoliseksi ja virikkeelliseksi keskusta-, asuin-, virkistys-, ja työpaikka- alueeksi sekä nykyisen Hyrylän taajamarakenteen eheyttäminen. Tavoitteet tukevat kulttuuri- ja vapaa-aikalautakunnan ulkoilun, virkistys- ja kulttuurin yleisiä tavoitteita.

Lainvoimainen Rykmentinpuiston osayleiskaava (2012) ohjaa osaltaan alueen suunnittelua. Kulttuuri- ja vapaa-aikalautakunta ja kasvatus- ja sivistyslautakunta toivovat, että suunnittelualueen ja sitä ympäröiville alueille tulevien virkistys- ja ulkoilureittien suunnitelma laadittaisiin etupainotteisesti ja se ohjaisi jatkossa selkeämmin mm. Rykmentinpuiston alueen yhdyskuntasuunnittelua. Ulkoilureitit tulee suunnitella jatkuviksi ja suunnittelun jo alkuvaiheessa on huomioitava yhteydet kuntarajojen yli. Osayleiskaava on jo monilta tavoitteiltaan vanhentunut, eikä siinä nähdä tarpeeksi kuntalaisten lisääntyntä tarvetta lähiluontoon, virkistysalueisiin ja ulkoilureitteihin. Vaikka OAS:an tavoitteet ovat kannatettavia, sirpalemainen ja pistemäinen suunnittelu vaikeuttaa alueen kokonaiskehittämistä. Kulttuuri- vapaa- aikalautakunta pitää tärkeänä, että luontoarvot nähtäisiin merkittävänä arvona suunnittelussa ja osana suunnittelua, eikä erillisenä tehottamana kulueränä.

Lähtökohtaisesti yritysalueeksi suunniteltavaa aluetta ei ole helppoa muuttaa ympäristöllisesti virikkeelliseksi ja kulttuuri- ja luontoarvoja kunnioittavaksi, omaleimaiseksi kokonaisuudeksi. Kuitenkin Tuusulan kunta voisi asettaa edellä mainitut tavoitteet konkreettiseksi ja päämäärätietoiseksi toiminnaksi. Kasvatus- ja sivistyslautakunta toteaa, että mikäli suunnittelualueelle on tulossa asuinrakentamista tai suunnittelualueen kautta ohjataan kevyen liikenteen kulkua muilta asuinalueilta, alueen suunnittelussa on tärkeää huomioida sujuvat ja turvalliset kevyen liikenteen reitit päiväkotij- ja koulukampuksille ja lasten ja nuorten palveluiden pariin. Asuinalueiden osalta kasvatus- ja sivistyslautakunta haluaa nostaa esiin alueen ja sen läheisten alueiden kytkeytymisen Rykmentinpuiston alueeseen lapsi- ja oppilasvirtojen ohjaamisessa päiväkoteihin ja kouluihin. Tuusulassa on tehty laaja palveluverkko- ohjelma, jossa Hyrylän alueen palveluita keskitetään uusille kampuksille.

Tuusulan kulttuuri- ja vapaa-aikalautakunta ja kasvatus- ja sivistyslautakunta ilmoittautuvat alueen suunnitteluun osallisiksi.

Vastine:

Kaavaluonnoksen yhteydessä OAS-aluetta laajennettiin reilusti alueen viher- virkistys- ja kulkuyhteyksien kokonaisvaltaisemmaksi suunnittelemiseksi ja kaavaluonnos esitetään laajemmalla alueella. Kaavaehdotukseen viedään yritysaluekortteli, sekä tarkoituksenmukaiset ympäröivät alueet.

Kaavaluonnosta varten on tutkittu alueen kävelyn ja pyöräilyn yhteyksiä sekä Rykmentinpuiston, että Keravan suuntaan ja esitetty vaihtoehtoiset baana- linjaukset alueen kytkemiseksi osaksi Rykmentinpuistoa. Hyrylän alueen palvelu- ja kouluverkon uudistumisen huomioiminen pidetään kiinteänä osana alueen alueen reitistön sekä etenkin kaavaluonnosalueen omakotivaltaiten alueiden jatkosuunnittelussa. Kaavatyössä tehdään yhteistyötä myös ylikunnallista yhteistyötä Keravan kaupungin kanssa.

Kulttuuri- ja vapaa-aikalautakunta sekä kasvatus- ja sivistyslautakunta pidetään mukana alueen suunnittelussa.

Keravan kaupunki 5.9.2022

Keravan kaupunki pitää hyvänä, että Tuusula kehittää omaa yhdyskuntarakennettaan Savion länsipuolelle. Asemakaavoituksen yhteydessä on kuitenkin huolehdittava siitä, ettei autoliikenne ohjautu Keravan pienille kaduille. Virkistysalueiden, jalankulun ja pyöräilyn sekä yhdyskuntarakenteen eheyden kehittäminen kuntarajan molemmin puolin on tavoiteltavaa.

Osallistumis- ja arviointisuunnitelmassa esitettyjen yleistavoitteiden "Eheytetään olemassa olevia virkistysyhteyksiä ja luodaan uusia sekä parannetaan viheralueverkostoa" mukaisesti Keravan viherkaavassa todettujen ekologisten yhteystarpeiden jatkuvuus tulee varmistaa Tuusulan suuntaan. Tästä johtuen kaavan rajauksen tulisi olla laajempi kuin nyt osallistumis- ja arviointisuunnitelmassa on esitetty. Virkistys- ja viheralueet sekä -yhteydet olisi oltava kaavarajauksessa mukana. Kun Keravan suuntaan suunnitellaan yhteyksiä, on Keravan kaupungin edustajat otettava suunnitteluun mukaan. Keravan kaupunki haluaa olla myös mukana osallistelu- listauksessa ja näin antaa virallisen lausunnon kaavaprosessin eri vaiheissa sekä osallistua suunnitteluun

Vastine:

Kaavaluonnoksen yhteydessä OAS-aluetta laajennettiin reilusti alueen viher- virkistys- ja kulkuyhteyksien kokonaisvaltaisemmaksi suunnittelemiseksi ja kaavaluonnos esitetään laajemmalla alueella. Kaavaehdotukseen viedään yritysaluekortteli, sekä tarkoituksenmukaiset ympäröivät korttelialueet.

Kaavaluonnosta varten on tutkittu alueen kävelyn ja pyöräilyn yhteyksiä sekä Rykmentinpuiston, että Keravan suuntaan ja esitetty vaihtoehtoiset baana- linjaukset, jotka länsiosastaan kytkeytyisivät Keravan rajalle Tuusulan Rajatien kautta. Tämä tarjoaa suurimman yhteyden Keravan Savion asemalle ja parantaa koko alueen kävelyn, pyöräilyn ja virkistysyhteyksien verkostoa.

Kaavaluonnoksessa on esitetty Läntisen Kannistontien / Mäyräkorventien katkaisemista henkilöautoliikenteeltä. Näin estetään läpiajoliikenteen lisääntyminen Keravan ja Tuusulan välillä Tuusulan puolen väestömäärän mahdollisesti kasvaessa ja liikenneyhteyksien parantuessa Tuusulan itäväylälle.

Keravan kaupunki on lisätty kaavan osalliseksi ja pidetään mukana kaavan suunnittelussa.

Mielipiteet:

VASTINE MIELIPITEISIIN:

Alla mielipiteisiin laadittu yhteinen vastine, jossa on vastattu mielipiteissä esitettyihin ja toistuneisiin huomioihin.

Kaavaluonnosalueen laajentaminen, suunnittelun eteneminen

Kaavan valmisteluvaiheessa tuli ilmi tarve suunnitella alueen liikenne- virkistys- ja viheryhteydet laajempaan kokonaisuutena ja laajentaa OAS-alueen rajausta. Rykmentinportti I -kaavaluonnos sisältää tulevan yritysalueen lisäksi ympäröivät asemakaavoittamattomat omakotitalovaltaiset alueet, joille esitetään täydentävää rakentamista. Rykmentinportti I -asemakaavan ehdotusvaiheeseen viedään pääasiassa kaavaluonnoksen yritysalueen käsittävä osa, sekä muut tarkoituksenmukaiset alueet.

Asuinalueen kaavoitus jatkuu kaavoitussuunnitelman Rykmentinreuna 3661 -kaavana. Tulevan rakentamisen määrää, tehokkuutta, typologiaa ja tyyliä tutkitaan kaavaprosessin edetessä. Nyt esitetyssä luonnokset esimerkiksi esitetyt korttelialueet ja kaavamääräykset ovat viitteellisiä ja ne tarkentuvat kaavatyön aikana esimerkiksi asukasvuoro vaikutuksen ja viranomaisyhteistyön perusteella.

Tarve viheryhteydelle

Voimassa olevien maakuntakaavojen mukaan kaava-alueelle ei sijoitu maakunnallista viheryhteystarvetta tai virkistysaluetta, vaan alue on kauttaaltaan taajamatoimintojen kehittämisvyöhykettä. Tuusulan kunnanvaltuusto hyväksyi Tuusulan yleiskaava 2040:n 14.11.2022. Kaava ei ole vielä lainvoimainen, mutta ohjaa suunnittelua.

Kaavaluonnoksessa esitetty kaavaratkaisu on Tuusulan yleiskaavan 2040 mukainen. Rajatien-Läntisen Kannistontien alue on yleiskaavassa välittömine lähialueineen ensimmäisen vaiheen omakotitalovaltaisen asumisen laajenemisaluetta. Työpaikka-alueen ja asumisen väliin on sijoitettu lähivirkistykseen, ulkoiluun ja luonnon kokemiseen varattua virkistysaluetta, jotka kytkee ympäristöönsä ekologinen yhteystarve. Ekologisten runkoyhteyksien sijainti on ohjeellinen.

Luontoarvot

Alueen lounaisosan luontoarvot selvitettiin vuonna 2017 Tuusulan Sikokallion alueen luontoselvityksen yhteydessä. Selvitykseen sisältyivät viitasammakon, pesimälinnuston,

lepakoiden ja perhosten selvittäminen sekä kasvillisuuden ja arvokkaiden luontokohteiden inventointi. Selvityksen mukaan selvitysalueella tai sen välittömässä läheisyydessä ei sijaitse Natura 2000 -alueita, valtakunnallisten luonnonsuojeluohjelmien kohteita, luonnonsuojelualueita, suojeltuja luontotyyppisiä tai luonnonmuistomerkkejä. Maastonselvityksissä ei todettu kohteita, jotka täyttäisivät luonnonsuojelulain 29 §:n mukaisten suojeltujen luontotyyppien, vesilain 2 luvun 11 §:n tai 3 luvun 2 §:n pienvesien, METSO-ohjelman (Syrjänen ym. 2016) tai maakunnalliset LAKU-kriteerit (Salminen & Aalto 2012)

Vuoden 2017 luontoselvitystä täydennettiin vuonna 2022 Rykmentinportin luontoselvitykset Tuusulassa vuonna 2022 -luontoselvityksellä. Alueella tehtiin luontotyyppiselvitys, kasvillisuusselvitys, lahokaviosammalselvitys, pesimälinnustonselvitys, lepakkonselvitys, liito-oravaselvitys sekä kirjoverkkoperhosselvitys.

Selvitysalueelta ei tavattu uhanalaisia tai muutoin erityisesti huomioitavia kasviesiintymiä. Selvitysalueelle ei rajattu lahokaviosammaleen elinympäristökuvioita elinympäristöjen laadullisesta heikkoudesta ja esiintymien vähäisyydestä johtuen. Esiintymät eivät ole lajin säilymiselle tärkeitä tai lajin suotuisan suojelutason kannalta merkittäviä esiintymispaikkoja.

Selvitysalueella ei tehty havaintoja liito-oravasta eikä kirjoverkkoperhosesta.

Selvityksen mukaan lepakoiden tiheys selvitysalueella oli alhainen, ja alue on kokonaisuutena heikkoa lepakkoaluetta. Alueelta ei ollut havaintojen perusteella rajattavissa erityisiä lepakoiden käyttämiä kohteita, jotka pitäisi maankäytössä huomioida.

Selvitys suosittaa puustoisten alueiden säilyttämistä ekologisenä yhteytenä metsäalueiden välillä.

Suojavyöhyke asumisen ja työpaikka-alueen välissä

Kaavaluonnoksessa asutuksen ja työpaikka-alueen väliin jäävä viheryhteys on minimissään 50 metrin levyinen viheryhteyden säilyttämiseksi ja suojavyöhykkeeksi työpaikka-alueelta mahdollisia häiriöitä varten. Viheryhteyden toimimista ekologisenä yhteytenä vahvistetaan luomalla ja säilyttämällä sekundaarisia viheryhteyksiä omakotivaltaiseksi asuinalueeksi kaavoitettavalla alueella.

Suoalue

Kaavaluonnoksessa työpaikka-alue on sijoitettu kaava-alueen eteläosan suoalueen eteläpuolelle. Kaavatyön edetessä suoritetaan vaikutusten arviointia ja alueelle suunnitellaan moniportainen hulevesien viivytys, jotta vaikutukset suoalueeseen ja eteläisempiin luonnonsuojelualueisiin minimoidaan. Kaavatyön aikana tehdään yhteyttä Tuusulan kunnan ympäristöasiantuntijoiden sekä esimerkiksi Keski-Uudenmaan ympäristökeskuksen kanssa.

Koivikon alue

Kaavaluonnoksen kaavaratkaisu säilyttää merkittävän yhtenäisen metsä- ja suoalueen Koivikon asuinalueen tuntumassa esimerkiksi alueen luontopäiväkotia, asumispalveluyksikön asukkaita ja kaikkia luonnossa liikkuja varten.

Autoliikenne

Kaavaluonnoksessa Läntinen Kannistontie on yhdistetty lainvoimaisen Rykmentinpuiston työpaikka-alueen asemakaavan Rykmentinportintietä jatkavaan Tuusulan itäväylän rinnakkaiskatuun. Jotta työpaikka-alue tai parantunut yhteys Itäväylälle ei lisäisi

läpiajoliikennettä, kaavaehdotuksessa Läntisen Kannistontien yhteys Keravan Mäyräkorventielle suljetaan henkilöautoilta. Tämä voidaan toteuttaa esimerkiksi pelastusajoneuvon kuljettajien ym. avattavissa olevalla portilla. Täydennettäville asuinalueille on vähäisessä määrin sijoitettu uusia tonttikatuja.

Kaavaluonnoksessa katualueita on levennetty 12 metriä leveiksi, mikä sisältää riittävän lumitilan sekä kevyen liikenteen väylän. Mahdollisuutta säilyttää kadut kapeampina, ilman kevyen liikenteen väylää tai sorapintaisina tutkitaan kaavatyön edetessä, kun tarkentuu alueelle sijoittuvan uuden rakentamispotentiaalin ja uusien asukkaiden mahdollinen määrä.

Kävelyn ja pyöräilyn yhteydet

Kaavaluonnoksessa lähivirkistysalueiden läpi on esitetty kulkemaan kävelyn ja pyöräilyn ”baana”-yhteyksiä, jotka kytkevät alueen länteen Hyrylän ja Rykmentinpuiston olevaan ja suunniteltuun reitistöön sekä Keravan suuntaan, etenkin Savion asemalle

Mielipide 1

Kyseinen alue on upea metsä, jossa lukuisat ihmiset lemmikkieläimineen ulkoilevat ja retkeilevät päivittäin niin Keravan, Vantaan kuin Tuusulan alueelta. Olen itse perheineni, sukulaisineni, ystäväneni ja lemmikkeineni retkeillyt kyseisellä alueella 13 vuoden ajan joka päivä, useimpina päivinä kahdesti. Kyseisellä alueella ulkoilu on antanut minulle ja läheisilleni rahassa mittaamattoman määrän psykofyysis-sosiaalista hyvinvointia, kuntoa, työkykyä, terveyttä, elämäniloa ja jaksamista - ja samalla tietysti myös suuret rahalliset säästöt asuinkunnalleni lääkäri- ja muissa terveydenhoitokuluissa.

Tavallisten ihmisten lisäksi myös päiväkodit, urheilijat, urheilujoukkueet ja erityisryhmät kuten kuntoutujat käyvät aktiivisesti virkistymässä metsäalueella.

Olisi erittäin suuri virhe kaavoittaa kyseinen metsäalue yritysten tai muuhun kuin virkistyskäyttöön. Yrityksille on varmasti löydettävissä toinen, tarkoituksenmukaisempi alue. Kyseinen metsäalue tuottaa korvaamattoman arvokasta hyvinvointia usean ympäröivän kumman asukkaille ja eläimille.

Mielipide 2

Liittyen Rykmentinpuiston kaavoitushankkeeseen, toimitamme näin oheisen näkemyksemme:

- 1) vastustamme hanketta kokonaisuudessaan ja olemme sitä mieltä, että sitä ei tulisi toteuttaa lainkaan. Perustelut:
 - a) asuatomessualueen toteutunut ja Rykmentinpuiston jo tekeillä oleva rakentaminen ovat vähentäneet merkittävästi alueen ulkovirkistysmahdollisuuksia, ja nyt kohteena oleva alue on aktiivisessa virkistyskäytössä ja palvelee suurta joukkoa lähialueen asukkaita sekä kauempaakin tulevia,
 - b) Rykmentinpuiston kaavassa esitettyjä tavoitteita vasten tämä vie aivan toiseen suuntaan, ja Rykmentinpuiston kasvava asukasmäärä entisestään lisää tarvetta rauhallisille metsäalueille (Rambollin selvitys)
 - c) Tuusula nähdään houkuttelevana ja vetävänä asuinkuntana juuri maaseutumaisen ja rauhallisen ympäristönsä vuoksi. Nämä hankkeet vähentävät Tuusulan houkuttelevuutta, eikä kauniista kunnasta pitäisi väkisin tehdä toista Keravaa
 - d) nähdäksemme Tuusulassa ainakaan tällä alueella ei ole tarvetta enemmälle teollisuusrakentamiselle, varsinkaan tässä mittakaavassa

2) Jos hanke kuitenkin toteutuu, vaadimme nyt esitettyä suurempaa etäisyyttä ympäröiviin asuinkiinteistöihin. Alue on tuotava aivan kiinni Tuusulan itäväylään ja toteutettava myös pienempänä, jotta vaikutukset ympäristöön jäävät mahdollisimman pieniksi. Erityisesti Rajatien suuntaan etäisyys on pienempi kuin muihin kiinteistöihin, näin ei voi olla. Joka tapauksessa ääni- ja ympäristöhaittojen vähentämiseksi väliin jäävän metsäkaistaleen tulee olla huomattavan leveä ja sellainen, että teollisuuskiinteistöt eivät näy eivätkä kuulu.

Mielipide 3

Hanke aiheuttaa huomattavaa haittaa päiväkodin yritystoiminnalle kaikkienensa. Raskaan kaluston aiheuttama vaara varhaiskasvatusympäristölle, liikenteen vaikutus asiakkaiden liikkumiseen lapsia tuotaessa ja haettassa ovat mitä ilmeisempiä. Käpytien surkea kunto jo nyt, ahtaat välit pysäköityjen autojen vuoksi, talvikunnossapidon puutteellisuus ovat jo nyt haasteita. Vaikutus lähiluontoo on tuhoisa, pienet metsäalueet tuhoutuvat täysin? Hanke kuulostaa järjenvastaiselta ja täysin absurdilta. Eikö lähialueella todellakaan ole muuta paikka sijoittaa raskaan kaluston liikennettä? Tämä on pöyristyttävää.

Mielipide 4

Hei, Kiitos järjestetystä keskustelutilaisuudesta. Oli oikein informatiivista ja hyvää keskustelua.

Jos oli tarkoituksena asemakaavoittaa ja tiivistää pientalotontteja niin tässä olisi Rajakujan varrella isoja pinta-alaltaan suuria tontteja. Meidän omistama Rajakuja 16 on tontti pinta-alaltaan 6400 m². Tästä saisi helposti lohkottua useammankin varsinkin Rajakuja 20 jälkeiselle osalle. Tien vieressä olisi loisto paikka joka alunperin oli kai kaavailtu kolmelle talolle. Voisikohan taas ottaa huomioon uusia kaavoja tehdessä?

Mielipide 5

Hei! Olen huolissani lähimetsämme kaventumisesta entisestään. Lähimetsä on ollut tärkeä lenkkireitti meille ja koirillemme jo yli 20v. Metsässä kulkee runsaasti polkuja, joita päivittäin kuljemme. Jo tuusulan maanajo- alueen laajentuminen on aiheuttanut lenkkipolkujen vähentymistä sekä meteliä, että kyykäärmeiden lisääntymistä täällä asutusalueella! Metsässä on runsaasti muutakin elämää ja eläimiä! Mielestäni lähiliikuntaa pitäisi tukea, kun meillä asukkailla kerran tällainen lähimetsä on, eikä viedä sitä pala palalta pois!!!

Mielipide 6

Koivikon kentän laidalta alkava metsäalue on tärkeä virkistysmetsä saviolaisille sekä Koivikon alueen päiväkodille. Toivon, että metsää ja polkuja säilytetään niin, että teollisuusalueen ja Koivikon kentän väliin jää rauhallista metsäaluetta.

Mielipide 7

Olen kauhistunut siitä mittavasta luontotuhosta, joka hankettanne vääjäämättä seuraisi. Meiltä Kanniston asukkailta on tämän seurauksena katoava viimeinenkin pala metsää, jossa sienestää, marjastaa ja ulkoilla. Metsän eläimiä ette mammuttihankkeessanne huomioi lainkaan samaan aikaan, kun monien lajien häviäminen on tosiasia. Kaiken suunnittelette vain raha mielestänne. Kaiken lisäksi nuo hehtaarihallit, joita ns. työpaikka-alueilla on vierä vieressä, ovat kauhean näköisiä. Tielinjauksenne olette tuomassa keskelle omakotialuetta ja viemässä sen rauhan. Kanniston liikenne on jo nyt

lisääntynyt paljon viime vuosiin verrattuna. Kuinka paljon lisää häiriötä tämä suunnitelmanne toisikaan. Oletteko ottaneet huomioon hankkeen vaikutuksen Matkoistensuohon ja Harminkallion suojeltuun alueeseen? Onko kaikki todellakin pilattava? Eikö tähän suunnitteluun ole osallistunut yhtään ympäristöasiantuntijaa tai ylipäätään biologia?

Mielipide 8

Emme pidä Rykmentinportti 1 laajentamista millään kriteerillä järkevänä kyseiselle alueelle. Tämä metsä/suoalue on tällä hetkellä sen lähistöllä asuvien asukkaiden aktiivisessa virkistyskäytössä. Siellä retkeillään, poimitaan mustikoita, sieniiä, ulkoilutetaan koiria, yms, joka on tärkeää fyysisen ja psyykkisen hyvinvoinnin kannalta asukkaille. Lähipäiväkotien lapset tarvitsevat metsää myös retkeilyyn ja hyvän luontosuhteen ylläpitämiseen. Lisäksi suo jatkuu Pursutien toisella puolella ollen nyt luonnonsuojelualue ja nyt suunnitellulla kaava-alueella jatkuu sama suoalue. Eikös sillä ole samat edellytykset luonnonsuojelulle ja on varmasti aika kallista paaluttaa isoa suoaluetta. Ihmiset tarvitsevat viheralueita palautuakseen rankasta työelämästä. Ei ole tarkoituksenmukaista kaataa kaikkia metsiä sekä Tuusulasta eikä Keravalta.

Mielipide 9

Vaadimme, että Rykmentinportti 1 laajentamisesta luovuttaisiin, ja metsäalue säilytettäisiin lähiasukkaiden, koululaisten sekä päiväkotien aktiivisessa virkistyskäytössä.

Mielipide 10

Olen sitä mieltä että jo nyt toteutettavat Rykmentinportin työpaikka-alueen toimenpiteet ovat riittäviä. Tuusulan Itäväylän itäpuolelle laajentaminen + metsien ja luonnon tuhoaminen on vastoin Tuusulan perusarvoja !!! Alueen virkistyskäyttö, runsas eläimistö, suoalue, yms ovat erittäin arvokkaita tulevaisuudessakin. Alkaa olla Tuusulassa luonnontilaiset metsät vähissä. Alueen laajentaminen on myös haasteellista liikenneyhteyksien takia, jo nyt työpaikkaliikenne Keravalta >>> Tuusulaan on erittäin vilkasta Läntisen Kannistontien ja Rajatien kautta vaikka on lapiajokiello. Emme missään tapauksessa halua lisää kiireessään kaahaavia työläisiä vaarantamaan lasten koulureittejä, eläinten kulkureittejä.

Kehoittaisinkin päättäjiä lähtemään alueen poluille ja luontoon toteamaan nämä pointit konkreettisesti. Kiitos kun luitte tämän :)

Mielipide 11

Vastustan yritystonttien kaavoitusta ko alueelle. Kyseinen metsä on erittäin suositussa virkistyskäytössä ja ehdoton henkireikä ainoana kunnollisena metsänä kävelymatkalla kotoani, ulkoilemme siellä nelihenkisen perheeni kanssa päivittäin, enkä ole yksin. Näen usein muita ulkoilijoita, pyöräilijöitä, marjastajia, sienestäjiä, hiihtäjiä ja luonnosta nauttijoita. Tästä ainoasta reipaskokoisesta metsästä kävelymatkan päässä kotoani en halua luopua! Vastustan kaavaa!

Mielipide 12

Toivoisin, että teollisuusaluetta ei laajennettaisi Tuusulan itäväylän itäpuolelle. Läntisen Kannistontien poikki on tehty aitaan rako/ väylä, koska eläimillä on ns oma tie, ekologinen reitti. Lajisto on runsasta.

Reitti kulkee juuri suunnitellun teollisuusalueen läpi ja uuden omakotialueen kohdilta. Tiedän, että metsää käyttävät myös alueen päiväkodit luonnon monimuotoisuuden opettamisessa ja luontoretkiin. Suurin osa lähialueen asukkaista ovat koiratalouksia ja päivittäiset lenkit tehdään tässä metsässä. Olen myös itse henkilökohtaisesti sienestänyt ja enkä ole ainoa. Muutimme 2019 toiselta paikkakunnalta ja tämä luonto oli se paras syy, miksi muutimme Tuusulaan!

Uuden omakotialueen alta oli suunniteltu myös kallioid räjäytettäväksi. Kumpare Läntisen Kanniston tien vierestä vetää puoleensa ulkoilijoita ja lapsia. Siellä on päivittäin joku kiipeämässä katselemaan maisemia. Talvella kalliokumpare toimii lähialueen lasten pulkkamäkenä. Tämä kumpare jatkuu hiekkatien alitse vastapäisille omakotitonteille. Vastapäinen talo on rakennettu tämän samaisen kallion päälle. Jos tämä räjäytettäisiin, hajoisi myös talon perustukset.

Pelko myös alueen laajenuksessa on myös liikenteen kasvu ja läpiajoliikenne Läntisen Kanniston tiellä. Tässä kulkevat lapset kouluun, koiran ulkoiluttajat, lenkkeilijät ja pyöräilijät sekä nämä metsäeläimet. Läpiajoliikenne tällä hetkellä on jo liian vaarallista. Läntisen kannistontie pitäisi ehdottomasti poikkaista Keravan rajan kohdalta läpiajoliikenteen estämiseksi ja tehdä tästä hidastie. Sellainen, joka mahtuu nykyisen ajoväylälevyden puitteisiin, jotta nykyisiä omakotitalotontteja ei joutuisi rikkomaan. Toivottavasti nämä seikat huomioitaisiin suunnittelussa ja pidettäisiin Tuusulan luonto sille kuuluvassa arvossaan.

Mielipide 13

Kyseinen alue palvelee erittäin hyvin virkistys toiminnassa tuusulan ja keravan lähialueen asukkaita Hyvät polut ja marjapaikat menisi vituiksi jos alue kaavoitettaisiin käyttöön.

Mielipide 14

Perustelut ja taustatieto sille, miksi alueen läpi kulkevaa ekologista reittiä ei saa tuhota oheisessa "Lausunto Rykmentinportti I, asemakaava 3630:sta OAS tilaisuudessa jaetun informaation pohjalta" - liitteessä. (Liitteet casemissa asialla)

Lausunto koostuu seuraavista osista:

1. Perustelut ja taustatieto sille, miksi alueen läpi kulkevaa ekologista reittiä ei saa tuhota
2. Esitys työpaikka-alueen koosta ja sijainnista – perusteluina ekologisen yhteyden säilyttäminen
3. Asemakaavan mahdollinen laajentaminen Tuusula 2040 yleiskaavaehdotuksessa olevalle A0 omakotialueelle, joka sijaitsee OAS tilaisuudessa esitetyn alueen vieressä ja rajoittuu Keravan rajaan.
4. Omakotialueen tieverkoston turvallisuuden ja toimivuuden parantaminen

Tästä alkaa mielipiteet liite osuus:

Lausunto Rykmentinportti I, asemakaava 3630:sta OAS tilaisuudessa jaetun informaation pohjalta.

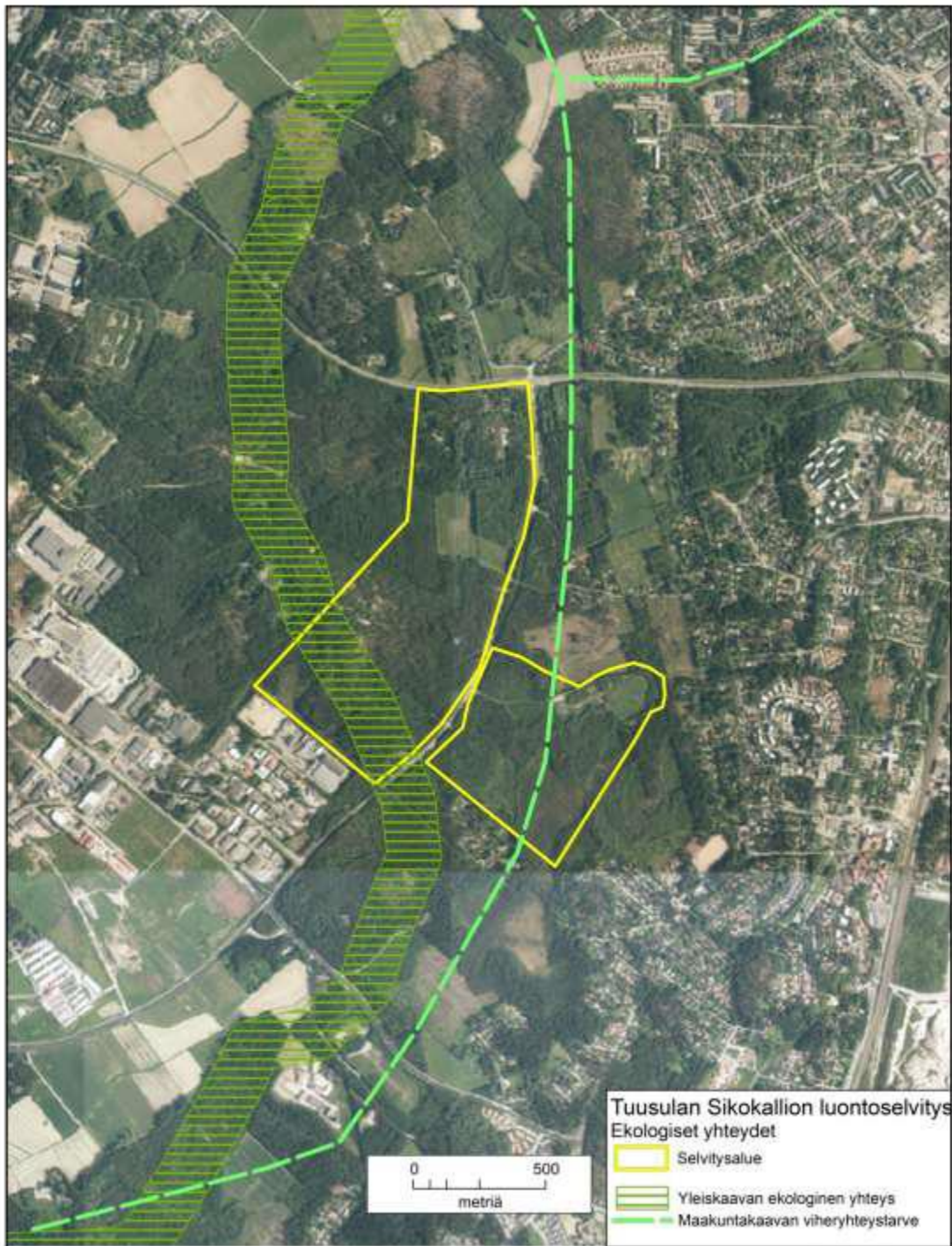
Lausunto koostuu seuraavista osista:

1. Perustelut ja taustatieto sille, miksi alueen läpi kulkevaa ekologista reittiä ei saa tuhota
2. Esitys työpaikka-alueen koosta ja sijainnista – perusteluina ekologisen yhteyden säilyttäminen

3. Asemakaavan mahdollinen laajentaminen Tuusula 2040 yleiskaavaehdotuksessa olevalle A0 omakotialueelle, joka sijaitsee OAS tilaisuudessa esitetyn alueen vieressä ja rajoittuu Keravan rajaan.
4. Omakotialueen tieverkoston turvallisuuden ja toimivuuden parantaminen



Perustelut ja taustatieto sille, miksi alueen läpi kulkevaa ekologista reittiä ei



Kuva 34. Ekologiset yhteydet ja maakuntakaavan viheryhteystarve Sikokallion selvitysalueella.

Kuva TUUSULAN SIKOKALLION ALUEEN LUONTOSELVITYS 2017

Uudenmaanliitto 2014 VIHERRAKENTEEN KEHITYSKUVA, Uudenmaan 4. vaihemaakuntakaava – julkaisussa

todetaan:

”Luonnon monimuotoisuuden turvaaminen, riittävän laajat luonnontilaiset alueet ja ekologisten verkostojen jatkuvuus on tarpeellista varmistaa alueellisessa suunnittelussa. Viheralueiden suunnittelu ja kehittäminen on erityisen tärkeää kaupunkiseuduilla ja taajamissa, missä vapaan maan määrä vähenee.”

”Metsien lajistolle jäljellä olevat metsäkaistaleet ovat tärkeitä erityisesti niillä alueilla, missä laajat metsäalueet eivät ole enää suorassa yhteydessä toisiinsa.”

”Maakunnallinen ekologinen verkosto on tärkeä luonnonsuojelualueiden yhdistäjänä. Yhteyksien kautta verkosto tarjoaa mahdollisuuden näiden alueiden uhanalaisen ja tavanomaisenkin eliöstön monipuolisuudelle ja hyvinvoinnille. Verkosto ylläpitää maakuntien eliömaantieteellisiä yhteyksiä toisiinsa ja mahdollistaa eläinten optimaalisen levittäytymisen muuttuvien elinympäristöjen mukaisesti.”

Samassa julkaisussa todetaan viherrakentamisen päätavoitteiksi:

- a) Parantaa ekosysteemipalveluiden tarjontaa.
- b) Turvata luonnon monimuotoisuus niin, että ekologisen verkoston ydinalueet ovat yhtenäisiä ja että riittävät yhteydet alueiden välillä säilyvät.
- c) Varmistaa yhtenäinen, riittävä ja hyvin saavutettava maakunnallinen virkistysalueverkosto.
- d) Edistää luonnonvarojen kestävästä hyödyntämisestä ja niihin tukeutuvaa elinkeinotoimintaa.

Julkaisu toteaa, että:

Ekologinen verkosto mahdollistaa lajien levittäytymisen, siirtymisen ja liikkumisen. Maakunnallisen ekologisen verkoston laajat aluekokonaisuudet sekä muut arvokkaat luontoalueet säilytetään, verkoston pirstomista vältetään ja viheryhteyksien toimivuutta parannetaan. Viherrakenne turvaa riittävän laajat, vetovoimaiset ja hyvin saavutettavissa olevat virkistykseen soveltuvat alueet. Julkaisu toteaa luonnon ja hyvinvoinnin vaikutuksista seuraavaa:

”Luonnolla ja viheralueilla on useita tutkittuja hyvinvointivaikutuksia: jo luonnon näkeminen vaikuttaa ihmisen olotilaan monella tavalla, mutta myös fyysisistä vaikutuksista on konkreettista tutkimustietoa. Erilaisten viheralueiden vaikutukset hyvinvointiin ja terveyteen vaihtelevat ja tuottavat toisiaan täydentäviä hyviä vaikutuksia, joten monipuolisten ja monimuotoisten viheralueiden turvaaminen on tärkeää. Erilaisten mahdollisuuksien tarjoaminen kannustaa viheralueiden entistä laajempaan käyttöön.

”Yhteenvetona raportista voisi todeta raportin sanoin: ”Viherrakenteen kehityskuvan toteutumisen kannalta yleisenä periaatteena voisi pitää, että ekosysteemien ekologisia rakenteita ja toimintoja vahvistetaan ja niihin kohdistuvia kielteisiä vaikutuksia minimoidaan. Ekosysteemipalveluiden turvaamistoimilla voidaan ylläpitää ekologisia toimintoja ja saavuttaa ympäristöhyötyjä samanaikaisesti. Ympäristöasioiden hallinnassa ekosysteemiajattelu korostaa ennaltaehkäisyä lieventämistoimien sijaan.

Määritelmiä:

”Ekologinen verkosto tarjoaa elinalueiden toiminnallisen verkoston, joka tarvitaan luonnon monimuotoisuuden suojelemiseksi, sen luonnonarvojen turvaamiseksi ja elävän luonnon ekologisen toiminnan varmistamiseksi. Verkosto palvelee eliöiden liikkumista ja leviämistä ja on välttämätön monille lajeille. Verkostoon kuuluu erikokoisia enemmän tai vähemmän luonnontilaisia alueita, jotka kuitenkin toimivat siirtymisessä jonkin lajin kannalta. Jatkovina reitteinä kulkevat ekologiset yhteydet voivat olla eri levyisiä ja muodostua erityyppisistä maaja vesiympäristöistä. Lisäksi joillekin ilman kautta siirtyville lajeille soveltuvat erillään sijaitsevat esiintymien väliset ns. askelkivet.”

”Ekosysteemipalvelut tarkoittavat kaikkia ihmisen luonnosta saamia aineellisia ja aineettomia hyötyjä. Palvelut perustuvat ekosysteemien rakenteeseen ja toimintaan. Ihminen on riippuvainen ekosysteemipalveluista, esimerkiksi ruoan ja juomaveden tuotanto ovat elintärkeitä. Erilaisia palvelutyyppisiä ovat tuotantopalvelut, säätely- ja ylläpitopalvelut sekä kulttuuriset ekosysteemipalvelut. Ekosysteemipalveluiden saatavuus perustuu luonnon monimuotoisuuteen ja sen ylläpitämiin toimintoihin. Jotkin alueet pystyvät tuottamaan useita palveluja ja tarjoavat siten enemmän hyötyjä yhdestä paikasta. Esimerkiksi stressin lieventäminen (hyöty) voi olla tulosta luontokokemuksesta, johon vaikuttavat niin melusuoja (säätelypalvelu), mahdollisuus fyysiseen toimintaan kuten lenkkeilyyn (kulttuurinen ekosysteemipalvelu) ja mahdollisuus aistielämyksiin kuten luontonäkymien katseluun (kulttuurinen ekosysteemipalvelu).”

” Viheryhteys on laajempia viheralueita yhdistävä viheralue, joka palvelee ihmisten liikkumista ja virkistäytymistä (virkistysyhteys), eliöiden liikkumista ja leviämistä (ekologinen yhteys) tai molempia näistä.”

Ote Suomen ympäristökeskuksen ja Metsähallituksen tiedotuksesta 29.8.2018 – Suojelualueiden lintutiheydet ovat pienentyneet ja lajit siirtyneet kohti pohjoista ilmaston lämmetessä

Suojelualueiden avulla voidaan merkittävästi parantaa taantuvien ja metsien hakkuista kärsivien lajien populaatioiden säilymistä. Paikkalinnut runsastuivat erityisesti laajimmilla suojelualueilla, joiden suojeleminen on tärkeää metsälajiston monimuotoisuuden turvaamisessa. Suojelualueiden tulisi olla toisiinsa mahdollisimman hyvin kytkeytyneitä, mikä edesauttaa lajien populaatioiden siirtymistä ilmaston lämmetessä.

Tuusulan kunnan 21.12.2021 Raportissa Viher- ja virkistysverkoston kehittämisestä 2021 todetaan

Ekologinen verkosto muodostuu luonnon ydinalueista ja niitä yhdistävistä ekologisista käytävistä. Toimiva ekologinen verkosto monipuolistaa kunnan eliönlajistoa ja ylläpitää luonnonalueiden, metsäalueiden ja kaupunkien viheralueiden ekologista toimintaa ja luonnon monimuotoisuutta. Ekologisten yhteyksien säilyttämisen tavoitteena on kytkeä pirstoutuvassa ympäristössä jäljelle jäävät luonnontilaiset kohteet yhteen, mikä on alueiden lajiston säilymiselle tärkeää, sillä eristyvät kannat voivat muutoin helposti kadota [Väre, S. 2003. Ekologinen verkosto Itä-Uudenmaan maakunnan alueella. YS-Konsultit Oy, Porvoo 2002). www.uudenmaanliitto.fi/files/6043/Ekologinen_verkosto_Ita-Uudenmaan_alueella.pdf].

Kaikkein paras tilanne toimivien ekologisten yhteyksien kannalta on silloin, kun luonnon ydinalueelta kulkee useita yhteyksiä eri suuntiin. Ekologinen verkosto ei toimi kunnolla, jos luonnon ydinalueelle on vain yksi yhteys tai alue sijaitsee yhteyksien päätepisteessä.

Raportissa todetaan, että ekologisten käytävien ominaisuudet ovat:

Ekologiset käytävät muodostuvat vaihtelevista maisemaelementeistä ja tarjoavat suojaisan siirtymismahdollisuuden ydinalueelta toiselle. Eläinten käyttämät kulkureitit eivät ole tarkasti määritettäviä polkuja, sillä eläimet liikkuvat vaihtelevan levyisellä alueella siirtyessään paikasta toiseen. Liikkumisreitteihin vaikuttavat mm. vuodenaika, sää, ravinnon saatavuus ja häiriötekijät. Asutus, tiet ja muut esteet sekä ihmisen läheisyys ohjaavat eläinten liikkumista usein syrjäisille alueille, joissa häiriöitä on mahdollisimman vähän. Maaston muodot, suojaisuus ja vesistöt ohjaavat eläimiä niiden liikkeessä, ja jos ympäristöolot pysyvät samoina, eläimet ohjautuvat usein samalle reitille.

Alueellisesti tärkeitä ekologistia yhteyksiä määritellään tavallisesti nisäkkäiden kulkureittien avulla.

Hirvieläimet liikkuvat pitkiä matkoja laidunalueita vaihtaessaan ja niiden jäljet ovat helposti tunnistettavia. Useat muut eläinryhmät liikkuvat huomattavasti lyhempiä matkoja ja niiden jättämiä jälkiä on hankalampi löytää. Pienet ja keskikokoiset eläinlajit käyttävät samoja helppokulkuisia ja rauhallisia reittejä liikkeessään elinalueillaan kuin isommatkin eläimet. Suuria metsäalueita yhdistävät viherkäytävät ja kasvillisuuden reunustamat puro- ja jokilaaksot ovat lähes kaikkien eläinten kulkureittejä. Monet eläinlajit välttävät liikkumista aukeilla alueilla. Ne ylittävät pellon, järven tai tien usein siitä kohdasta, jossa kasvillisuuden muodostama suoja on lähimmillään eli aukea kohta kapeimmillaan.

Ekologiset yhteydet toimivat yleensä sitä paremmin, mitä leveämpiä ja yhtenäisempiä ne ovat[Väre, S. & Krisp J. 2005. Ekologinen verkosto ja kaupunkien maankäytön suunnittelu. Suomen ympäristö 780. Ympäristöministeriö. https://helda.helsinki.fi/bitstream/handle/10138/40373/SY_780.pdf?sequence=1].



Kuva Tuusulan viheryhteysistä

Tarkkoja ohjearvoja kulkureittinä hyvin toimivan metsäalueen leveydestä ei voida antaa, sillä leveyteen vaikuttavat mm. metsän ja maaston ominaisuudet, vesistöt sekä alueen sijainti luonnon ydinalueisiin, asutukseen ja muuhun maankäyttöön (teollisuus, yhdyskuntateknisen huollon alueet, liikenneväylät, virkistysalueet ja -reitit ym.) nähden.

Ekokäytävien toimivasta leveydestä on olemassa lukuisia määrittämiä. Yleisesti voidaan kuitenkin todeta, että toimiva leveys riippuu lajistosta, jonka toivotaan niitä käyttävän.

Hirvieläimet vaativat jopa 400–1000 metrin levyistä aluetta. Metsäkasvillisuuden kannalta on minimiedellytyksenä pidetty kolmen täysimittaisen puun korkeutta [Jutila, H. 2012. Kaupunkien ekologiset käytävät ja viheralueverkosto].

Uudellamaalla maakunnallisesti tärkeänä metsäisen yhteyden vähimmäisleveytenä on pidetty 500–1000 metriä, joka mahdollistaa esimerkiksi hirvieläinten ja suurpetojen liikkumisen [Väre, S. 2009. Eläinten kulkureittiselvitys Hista-Siikajärvi-Nupuri osayleiskaava alueella ja siihen rajautuvalla Kirkkonummen alueella (Eski). Espoon kaupunki, Kirkkonummen kunta]. Taajaman sisällä ekologinen yhteys voi olla kapeampi, sillä taajamien liepeillä liikkuvat lajit eivät tarvitse kulkureiteikseen niin leveitä alueita kuin aremmat eläinlajit. Toimivan maakunnallisesti tärkeän yhteyden vähimmäisleveytenä taajamassa on pidetty 250–300 metriä. Yhteys voi olosuhteista riippuen olla kapeampikin, mutta kapeampi kohta ei saisi olla leveyttään pidempi.

Ulkoilureitit ja hiihtoladut eivät häiritse ekologisten yhteyksien toimintaa, kunhan rakentamaton alue on niin leveä, että eläimet voivat liikkua siellä ulkoilureitillä kulkevista ihmisistä häiriintymättä. Metsäalueilla tämä toteutuu silloin kun alueen leveys on vähintään 300 metriä.

Myös taajama-alueilla riittävän laajat yhtenäiset luontoalueet ja niiden väliset ekologiset yhteydet ovat tärkeitä luonnon monimuotoisuuden kannalta. Ekologisen yhteyden ei tarvitse olla luontoarvoiltaan erityisen arvokasta tai kullekin lajille hyvin soveltuvaa ympäristöä, riittää että eläimet pystyvät väliaikaisesti käyttämään sitä kulkureittinään. Paikalliset ekologiset käytävät voivat olla kapeampia ja aukkoisempia kuin maakunnalliset yhteydet, sillä niitä käyttävät yleensä ihmisasutukseen totuneet tai

asutuksesta häiriintymättömät lajit. Tarkkoja ohjearvoja käytävien leveyksille ei ole, mutta paikallisesti tärkeätkin käytävät toimivat sitä paremmin mitä leveämpiä ne ovat.

Tiestön ja asutuksen työntyminen lähemmäksi pullonkaula-alueita eli ekologisen yhteyden kapeikkoa heikentää yhteyttä, sillä kulkureitti ei enää kunnolla sovellu aroille, taajama-alueille huonosti sopeutuville eläinlajeille (esim. metsäjänis). Kapea, puustoinen pullonkaula-alue kärsii helposti myös myrskyistä, ja puuston rakennetta voidaan käsitellä tieturvallisuuden tai muiden syiden vuoksi.

Kommentti:

Alueella liikkuu kauriita, valkohäntäpeuroja, hirviä, mäyriä, kettuja, rusakoita, jäniksiä, ilveksiä (rauhoitettu), siilejä, kärppiä ja on alueen läpi vaeltanut ahma ja susikin – ja löytyy alueelta valitettavasti myös supikoiria. Aluetta ei tulisi myöskään rikkoa tiestöllä.

Raportissa todetaan metsän merkityksestä ihmisen terveydelle ja kokonaisvaltaiselle hyvinvoinnille

Taajamametsät tulee ymmärtää monikäyttömetsinä, joiden hoidossa huomioidaan erityisesti virkistysarvot, maisema-arvot ja luonnon monimuotoisuus. Näillä on vaikutusta asukkaiden terveyteen, hyvinvointiin, luontosuhteen kehittymiseen ja alueella viihtymiseen.

Viheralueet ovat tärkeä osa kunnan tarjoamia kaikille avoimia julkisia tiloja ja palveluja. Ne palvelevat kaikkia yhteisön jäseniä terveyttä ja hyvinvointia edistävien vaikutustensa kautta ja toimivat koulujen oppimisympäristöinä. Siksi on tärkeää, että julkiset viheralueet ovat yhtäläisesti kaikkien väestöryhmien saavutettavissa ja että ne ovat jakautuneet tasapuolisesti kunnan eri osiin. Viheralueet tulee nähdä osana koko kuntasuunnittelun prosessia ja alueellisia vihreän infrastruktuurin verkostoja.

Tuusulan raportti Viher- ja virkistysalueverkoston kehittämisestä 2021 luettelee viheralueiden vaikutuksia terveyteen ja hyvinvointiin (Raportti, taulukko 2):

Viheralueiden terveysvaikutukset

Henkilökohtainen taso

- terveellinen elämäntapa - immuunijärjestelmän toimiminen - henkinen hyvinvointi - fyysinen kunto

Fyysinen ympäristö

- ilmanlaatu - ilmastonmuutokseen sopeutuminen - monipuolinen luonnollinen mikrobisto ja antigeenit - asuinympäristön laatu - melu - lämpötila - liikenteen päästöt - veden laatu

Sosiaalinen ympäristö

- asumiskustannukset - turvallisuus - sosiaalinen yhteenkuuluvuuden tunne, vuorovaikutus ja osallistuminen - kulttuuri - viheralueet mahdollistavat ihmisten kokoontumisen ja yhdessä tekemisen

Vaikutukset terveydentilaan ja hyvinvointiin

Fyysinen terveys - allergiat - sydän- ja verisuonitaudit - vammat - kuolleisuus - ylipaino - raskauden ennuste - vektorivälitteiset taudit

Psyykinen terveys

- kognitiiviset toiminnot - masennus - psyykinen hyvinvointi - stressi

Sosiaalinen hyvinvointi

- yksinäisyys - tyytyväisyys - elämänlaatu - epäoikeudenmukaisuus - sosiaalisesta asemasta aiheutuvat erot terveydessä - asuinpaikasta aiheutuvat erot terveydessä

Kommentti

Lähimetsällä on merkittävää vaikutusta ihmisen hyvinvointiin. Se ennaltaehkäisee sairauksien syntymistä, ylläpitää terveyttä ja kuntouttaa jo sairastuneita.

Tutkimuksen mukaan metsämaassa möyriminen parantaa päiväkotilasten immunitetin säätelyä ja suojaa sairauksilta. Immunitetin paraneminen puolestaan saattaa vähentää atopian, diabeteksen, keliakian ja allergioiden riskiä. (YLE uutiset 14.10.2020) Eräs alueen asukas kuntoutti itseään aivohalvauksen jälkeen kävelemällä kepin kanssa maastoltaan monipuolisessa lähimetsässä. Nyt hän ei enää tarvitse apuvälineitä liikkumisessa.

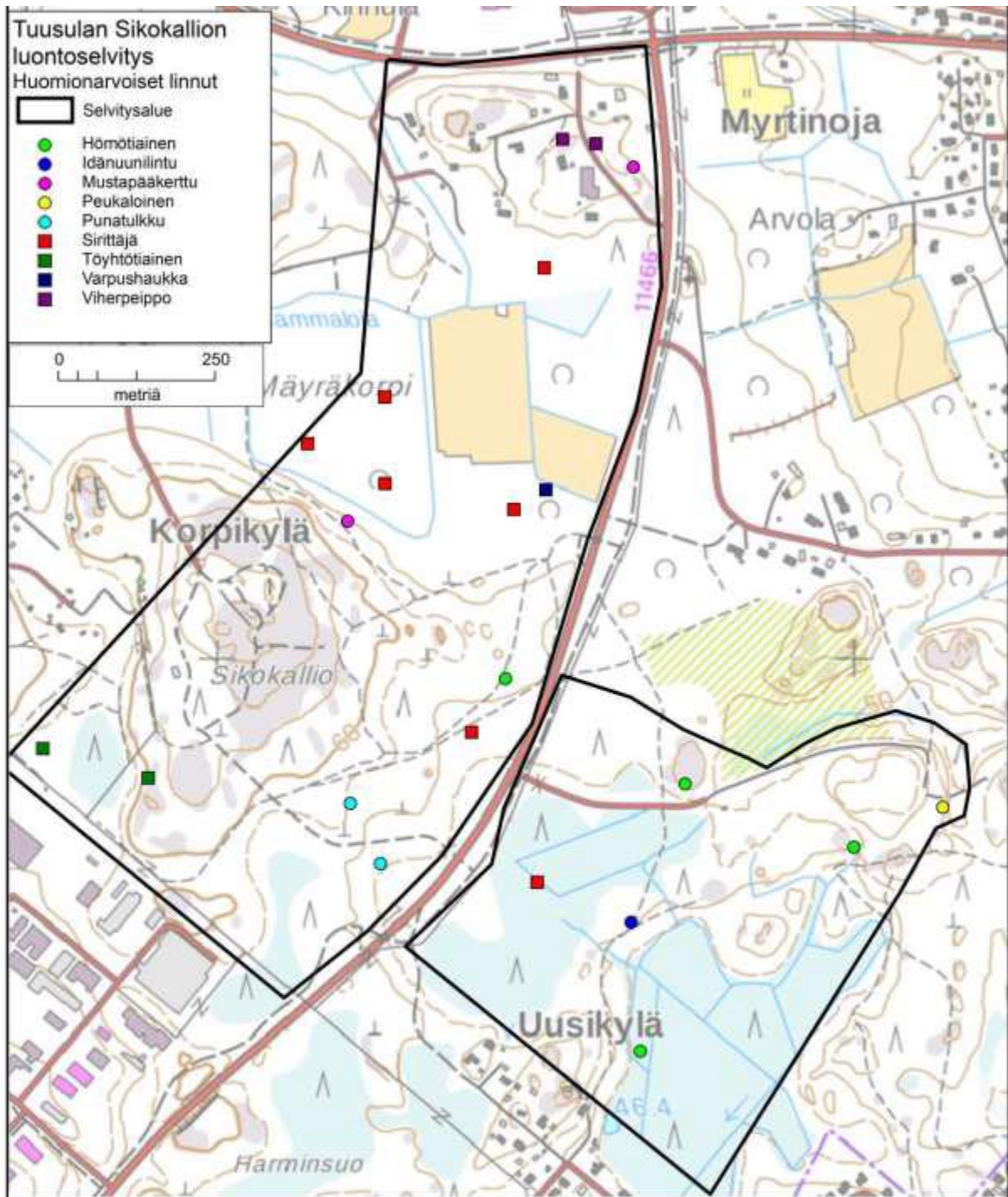
Lähimetsä toimii päiväkotien ja koulujen oppimisympäristönä. Lähimetsän vieressä Keravan puolella toimii luontoon erikoistunut päiväkotikoti, joka käy säännöllisesti lähimetsässä. Alueen koululaiset Keravan puolelta käyvät lähimetsässä suunnistamassa. Lähimetsä palvelee kaikkia yhteisön jäseniä terveyttä ja hyvinvointia edistävien vaikutustensa kautta. Tuetun palvelun asukkaat voivat mennä lähimetsään kävelyetäisyydeltä.

Keski-Uudenmaan ympäristökeskus raportissa TARKASTELU LUONNON MONIMUOTOISUUDEN MUUTOKSISTA SEKÄ LUONTOKOHTAIDEN KAAVOITUKSESTA JA SUOJELUSTA TUUSULASSA 11.2.2022 todetaan

Laajat metsäalueet ovat usein lajistoltaan ja elinympäristöiltään monipuolisimpia. Mitä laajempi, monimuotoisempi ja kytkeytyneempi metsäalue on, sitä paremmin se pystyy sopeutumaan esimerkiksi ilmastonmuutoksen aiheuttamiin muutoksiin sääoloissa, kasvupaikassa ja lajistossa ja ylläpitämään toimivaa ekologista verkostoa.

Ekologisen verkoston tunnistaminen ja turvaaminen maankäytön suunnittelussa on tärkeää, jottei esimerkiksi isoilla rakennushankkeilla katkaista merkittäviä ekologisia yhteyksiä.

Ohessa otteita Tuusulan Sikokallion alueen luontoselvityksestä 2017, joka laajennettiin osittain koskemaan myös asemakaavaehdotuksen aluetta.

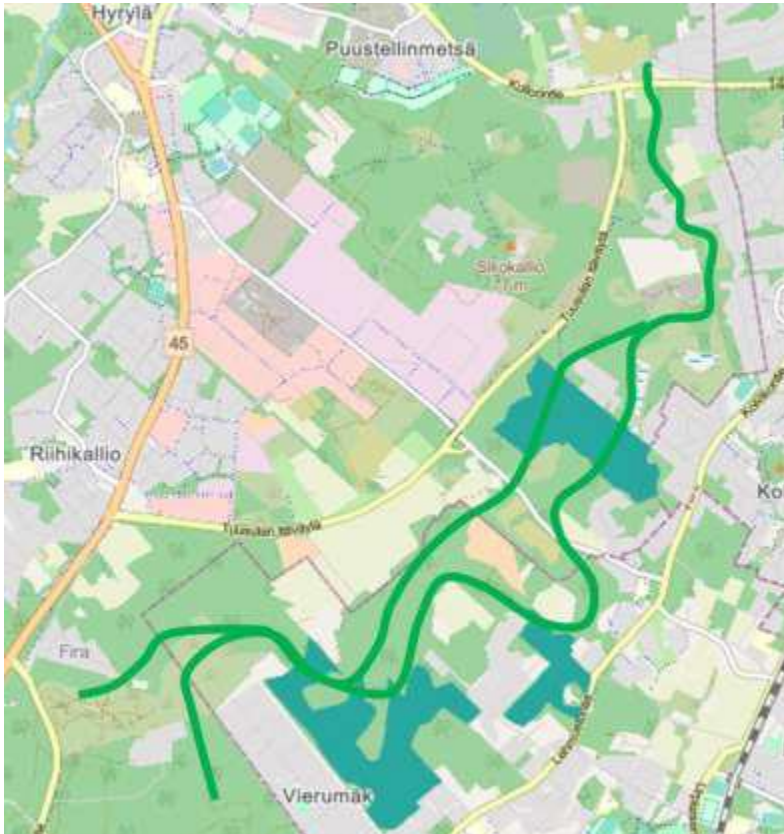


Kuva 23. Huomionarvoisten lintulajien havaintopaikat Sikokallion selvitysalueilla.

Asemakaavaehdotusalueella on havaittu vaarantuneeksi luokiteltu lintulaji hömötiainen. Peukaloinen, idän uunilintu ja sirittäjä, jotka ovat muita huomionarvoisia lajeja (arvokasta elinympäristöä indikoiva tai harvinainen laji) on myös havaittu alueella.

Kommentti:

Alueella oli aiemmin kotkan ns. kakkospesä, jossa nähtiin kotkien vierailevan vuotta ennen, kuin kunta kaatoi pesäpuun. Muita isokokoisia lintuja alueella on mm. useita eri kanalintuja, useita eri haukkalajeja, palokärkiä, tikkoja, eri pöllölajeja ja myös korpeja, joiden pesäpuita ei saa kaataa kuin erityisluvalla (Ympäristöministeriö 2020).



Viereisessä kuvassa näkyy eläinten siirtymäreitit kartalla. Tummanvihreällä on merkitty alueen luonnonsuojelualueet (Harminsuo- HarminkallioMatkoissuo, Tussinkoski, Rauno ja Liisa Ruuhijärven metsä sekä Kylmäojan korven luonnonsuojelualue). Rykmentinportti I asemakaavaluonnos katkaisee ekologisen verkoston etelästä pohjoiseen ja siten pysyvästi tuhoaa mahdollisuuden Tuusulalaisille säilyttää luonto ja sen arvot lähellä itseään ja sydäntään. Ehdotus ei ole Tuusulan kunnan arvojen mukainen ja se on myös lakien ja säädösten vastainen. Alueella on iso merkitys sekä tuusulalaisille että keravalaisille ja jatkuvan luontoyhteyden takia myös vantaalaisille.

Esitys työpaikka-alueen koosta ja sijainnista – perusteluina ekologisen yhteyden säilyttäminen

Rajoittamalla työpaikka-alue kuvan 2 mukaisesti alueelle jäisi tarvittava ekologinen käytävä ja osa alueen virkistysarvoista säilyisivät sekä säilytettäisiin lepakkojen siirtymäreitti lepakoiden potentiaaliselle levähdys/pesimäpaikalle.

Ote dokumentista Luontoselvitykset Tuusulan Itäväylän työpaikka-alueella vuonna 2018

Selvitysalueen eteläpuolelle sijoittuu maakunnallisesti tärkeä ekologinen käytävä. Se kulkee laajalla luonnon ydinalueella, joka yltää selvitysalueen eteläosaan...

...Yleisperiaatteena on, että metsäalueella tulee säilyttää ekologiset yhteydet alueen kustakin osasta toiseen. Väljästi rakennetuilla alueilla ekologisten käytävien tulee olla vähintään 250–300 metrin levyisiä toimiakseen. Tarkasti määritellyt säästettävät yhteydet on suositeltavaa säilyttää mahdollisimman luonnontilaisina. Kapeimmissakin kaventumakohtissa vähimmäisleveyden tulisi olla 50 metriä.

Dokumentissa kerrottu maakunnallisesti tärkeä ekologinen käytävä jatkuu asemakaavaehdotuksen alueelle



Kuva 1. Asemakaavaehdotus

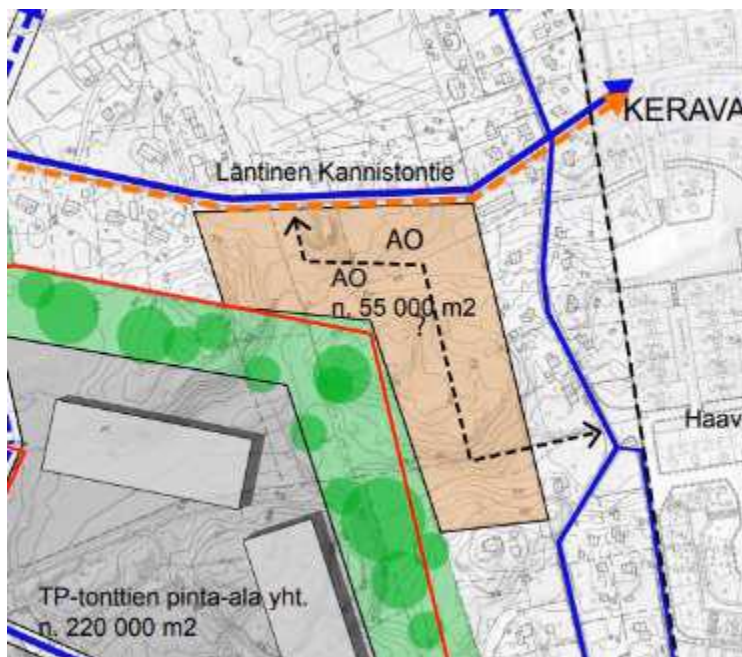


Kuva 2. työpaikka-alueen koko siten, että se täyttää ekologisen käytävän vaatimukset.

Työpaikka-alueen kohdalla ekologisen käytävän kaventuma ei ihan täysin täytä vaatimuksia, mutta kun ottaa huomioon, että se sijoittuu itäsuunnassa melko lailla kokonaan vanhan maankaatopaikan päälle, niin se voisi olla hyväksyttävissä.

Asemakaavan mahdollinen laajentaminen Tuusula 2040 yleiskaavaehdotuksessa olevalle AO omakotialueelle, joka sijaitsee OAS tilaisuudessa esitetyn alueen vieressä ja rajoittuu Keravan rajaan

OAS tilaisuudessa esitettiin mahdollisena rakentamispaikkana oheisen kuvan mukainen alue.



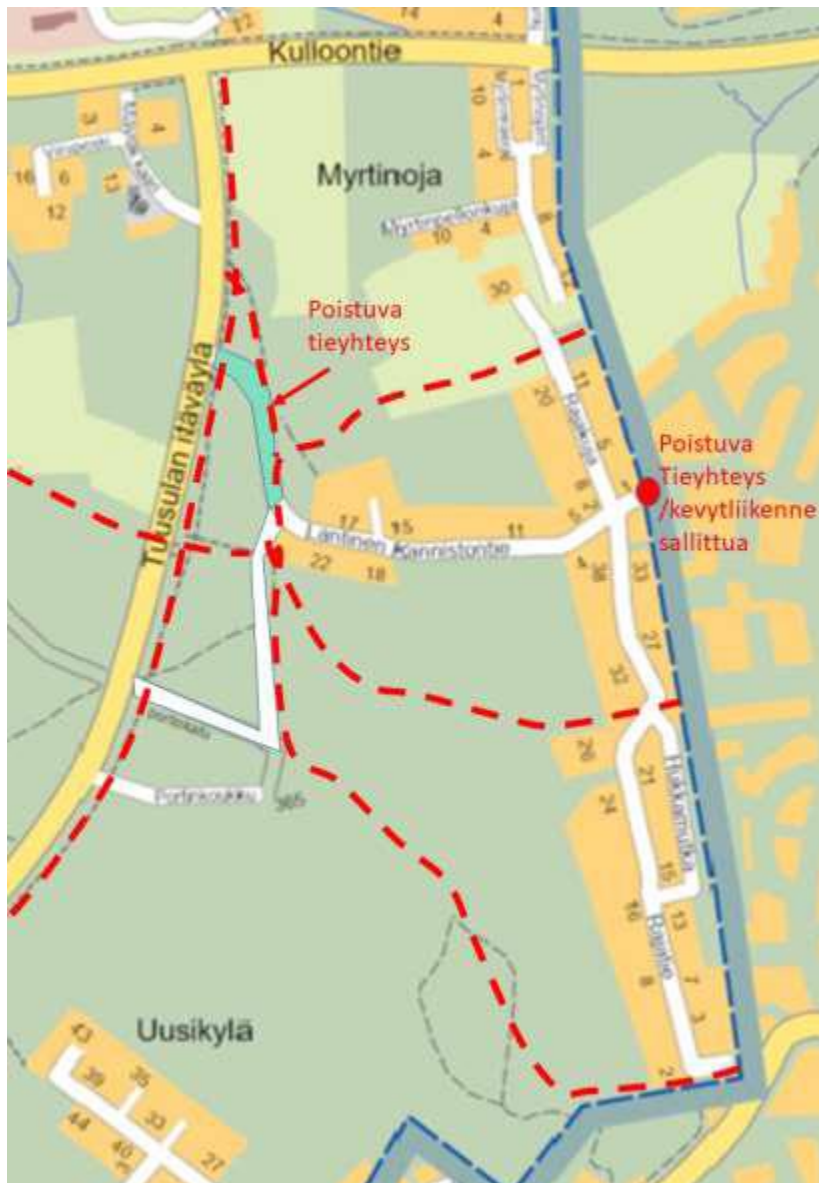
Alueen rakentaminen rikkoisi ekologisen reitin ja siksi sitä ei tule tehdä. Alueella on myös kaksi kalliomuodostelmaa. Jos rakentaminen tehtäisiin tuolle alueelle, niin jouduttaisiin nuo

kalliomuodostelmat räjäyttämään ja louhimaan. Alueen läpi kulkee tärkeä eläinten kulkureitti, joka on ehdottomasti säilytettävä.

Rajatien, Hukkamutkan, Rajakujan ja Läntisen Kanniston tien alueelle lisärakentaminen tulee sijoittaa nykyisten teiden varrelle lisäämällä rakennusoikeutta nykyisille tonteille. Tämä voidaan tulkita lain määrittämäksi vähäiseksi asumisen lisäämiseksi. Tällöin ei myöskään tarvitse lisätä katuverkkoa eikä rakentaa uutta kunnallistekniikkaa.

Omakotialueen tieverkoston turvallisuuden ja toimivuuden parantaminen

Alueen tieturvallisuutta voidaan parantaa ainoastaan rajoittamalla läpikulkuliikennettä. Oheisessa ehdotuksessa kulku Läntiseltä Kannistontieltä Keravalle on katkaistu ja tämän yhteyden kautta sallittaisiin vain kevytliikenne. Alueen tiet Rajatie, Hukkamutka, Läntinen Kannistontie ja Rajakuja olisivat kapeita teitä, joilla nopeusrajoitus olisi joko 30 km tai 20 km tunnissa. Tieverkostoon pääsisi tämän jälkeen Rajatien päästä ja uudelta Rykmentinpuiston työpaikka-alueelta, josta yhteys Tuusulan Itäväylälle. Reitin katkaiseminen ei vaikuttaisi pelastusajoneuvojen kulkuun, koska joka tapauksessa liikenne alueelle tulisi tapahtumaan Tuusulan Itäväylän kautta. Tämän lisäksi erityisesti koululaisten liikkumisen turvallisuutta lisättäisiin rakentamalla kevyenliikenteen verkostoa. Tämä verkosto palvelisi myös työpaikka-aluetta. Tämä verkosto on kuvattu punaisella katkoviivalla oheisessa kuvassa.



Pohjoisin kevyenliikenteen väylä jatkuisi Keravalle ja yhdistyisi siellä kevyenliikenteen väylään, joka johtaa Keravan keskustaan. Keskimäinen kevyenliikenteen väylä liittyisi hukkamutkan alun kohdalta Keravan tieverkostoon. Eteläisin kevyenliikenteen väylä toimisi myös kulkureittinä Savion asemalle. Nämä kaikki yhdistyisivät siten, että niiden kautta pääsisi kevyenliikenteen väylälle, joka toivottavasti rakennettaisiin yhdistämään Rykmentinpuiston asuinalue ja uusi Rykmentinportin työpaikka-alue. Tämä kevyenliikenteen väylä palvelisi Rykmentinpuistossa asuvia ja tulevaisuudessa Rykmentinportin alueella töissä käyviä. Tämä kevyenliikenteen väylä olisi Rajatien alueen lapsille turvallinen reitti Rykmentin puistoon valmistuviin kouluihin

Mielipide 15

Vastustan työpaikka-alueen laajenemista ja vähän jäljellä olevan ulkoilualueen pilaamista. Hienosti kaikessa hiljaisuudessa tuo alkua on saatu tehtyä ja metsät pilattua. Alkaa Suomen hiilinielut olla aika vähissä jo muutenkin, niin koitetaan jättää tänne eteläänkin joku läntti. Minkä ihmeen takia sitä teollisuutta ei voida tehdä Kukkatalon ympäristöön kun siellä on valmiiksi metsätöntä maastoa. Asumme Lätisenkannistontie ja Rajatien risteyksessä. Tie on jo nyt kovin lähellä taloa, samoin naapurin. Kyseinen teollisuus/asuinalue lisää varmasti liikennettä tiellämme ja luo painetta sen leventämiseen. Ei mahdu, eikä valitettavasti mahdu pyörätiekään. Tuosta uudesta asuinalueesta, siitä on jo korkeimman hallinto-oikeuden päätös 3080/2014, että alueelle ei uusia asuinalueita saa rakentaa. Lisärakentaminen olemassa oleville tonteille varmaan mahdollista, jos nyt joku haluaa tonttinsa täyteen taloja. Monet on ostaneet täältä tonttinsa ja törskänsä väljän maalaismaisen asumisen takia. Toki täällä on lentomelua, mut yhtään enempää ei sitä kaivata mistään teollisuusalueesta. Tuo nykyinen puusto suojaa sentään vähän tiemelulta. Tietenkin kun raha puhuu niin muullahan ei ole väliä. Lisää teollisuutta tai asutusta ei kaivata ja tuon tienkin kanssa pärjätään.

Mielipide 16

Rykmentinportti I OAS suunnitelmassa oleva työpaikka-alue on alueen asukkaiden mielestä liian suuri. Jos alueelle rakennetaan uusia yritystontteja, niin se pitää toteuttaa huolellisesti ottaen huomioon alueen arvokas luonto. Liitteenä olevasta lausunnosta käy ilmi, millaisin perusteluin rakennettavan alueen kokoa on asukkaiden mielestä rajattava, sekä se, että lausunnossa olevaa ehdotusta perusteluineen puoltaa 102 alueen asukasta, sekä kolme alueen päiväkotia / kannatusyhdistystä. Lisäksi listasta puuttuvat XXXXX toivoivat, että lisään heidän nimensä lausunnon puoltajiksi. Toivomme ja edellytämme että alueen asukkaiden mielipide otetaan tässä kaavaasiassa tarkkaan harkintaan, ja kaavan seuraavat suunnitteluvaiheet saatetaan tietoon laillisen minimijakelun lisäksi kaavoituspäällikölle toimitettavan sähköpostiosoitteiston mukaisille henkilöille, jotta voimme jatkaa vuorovaikutusta suunnittelun edetessä, ja saada alueelle luontoarvoja kunnioittavan kaavan.

Yhteistyöterveisin, XXXXX ja alueen asukkaat

HUOM! XXXX sama liite lähetetty kun **MIELIPIDE 14** (yläpuolella)

Mielipide 17

Vaikka olenkin allekirjoittanut lähialueiden asukkaiden lausunnon niin haluan vielä lisäkommentoida mahdollisia muutoksia tieverkkoon.

- Mikäli tieyhteys Keravalta Läntiselle Kannistontielle katkeaa tulee se mitä todennäköisimmin lisäämään liikennettä Rajatiellä. Mikäli liikenne on vain alueen asukkaiden liikennettä on lisäys luonnollista ja täysin hyväksyttävää. Riskinä kuitenkin on, että osa nykyisestä läpiajosta siirtyy tapahtumaan Rajatien kautta. - Joka tapauksessa Rajatiellä tapahtuvan liikenteen luonnollinen

ajonopeus tulisi saada maksimissaan 20-30km/h välille. Mielestäni tämä onnistuisi parhaiten ratkaisuille joita on tehty Keravalla Aleksis Kiven tiellä välillä Luhtaniitentie - Myrtilojankuja. Kyseisellä osuudella ei ole edes erillistarvetta kevyenliikenteenväylälle jolloin ratkaisu mahtuisi nykyiseen tielinjaan ilman, että tonteista tarvitsisi erikseen irroittaa paloja. Jopa vain tien säilyttäminen hiekkatienä olisi suotavampaa kuin tonttien pienentäminen.

- Lisähuomiona tiehen ja auraukseen liittyen: tonttien sisäänajoteiden etäisyydet saattavat olla yli 50m päässä toisistaan, jopa lähellä 100m. Nykyään aura-auton jälkeen sisäänajoväylillä voi olla pahimmillaan jopa 60cm korkea valli kovia lumilohkareita. Tieratkaisun pitäisi olla sellainen, että näin kohtuuttomia valjeja ei pääse syntymään.

- Viimeisenä asiana mahdollisista tieurakoista tulisi tiedottaa todella paljon etukäteen, jotta esim. samalla voitaisiin tehdä valokaapelointiurakoita asianmukaisten tietoliikenneyhteyksien mahdollistamiseksi. Voisiko kunta olla jotenkin osallinen tietoliikenneyhteyksien varmistamisessa? Olisi erittäin hölmöä esim. päällystää ensi tie ja sitten heti rikkoa päällyste kaapelointien vuoksi.

Mielipide 18

Kulkuyhteys alueelle on järjestettävä Itäväylältä eikä Keravan puolelta Haavikkotien kautta. Kulku Haavikkotientien kautta aiheuttaa kohtuutonta haittaa rauhalliselle omakotialueelle. Ja kaavoitettavan alueen toimivuuden kannaltakin kulku Itäväylän puolelta on järkevämpää. Matkoissuon aluetta ei saa turmella vaan kaavoitettavaa aluetta pitää rajata siten että Matkoissuon alue jää koskemattomaksi. Keravan rajalta pitää jättää ainakin 1 km länteen päin kaavoittamatta.

Mielipide 19

Älkää tuhotko kaunista suoaluetta.

Mielipide 20

Vastustan jyrkästi suunniteltua asemakaavan muutosta Rykmentinportti I nro 3630. Perustelut:

- 1) Metsäalue, jolle teollisuusalue on suunniteltu, on luonnon monimuotoisuuden kannalta erittäin merkittävä. Alueella liikkuu mm. hirviä, kauriita, ilveksiä, jäniksiä ja rusakoita, siellä pesii lintuja, sammakoita, käärmeitä ja suuri joukko hyönteisiä. Teollisuusalue katkaisisi eläinten luonnollisen siirtymäreitit.
- 2) Suunnitelman toteutuessa jouduttaisiin tekemään laajoja räjäytys- ja maanmuokkaustöitä aivan vanhan asutuksen naapurissa. Jo nyt, Itäväylän länsipuolella tehtävät räjäytykset vavisuttavat rakennuksia Rajatiellä asti. On lähes varmaa, että lähempänä tehdyt räjäytystyöt aiheuttaisivat kalliita vahinkoja asuinrakennuksiin.
- 3) Kunnalla on teollisuusalueelle parempaa rakennusmaata kilometrien mitalla Tuusulan Itäväylän eteläpäässä. Myös entinen maankäsittelypaikka, nykyinen haketuspaikka sopisi teollisuusalueen käyttöön paremmin kuin kaavaehdotuksessa suunniteltu alue.
- 4) Muuttaessamme Tuusulan Rajatielle, oli Rajatien ja Tuusulan Itäväylän välissä, Läntisen Kannistontien eteläpuolella sijaitseva alue kaavoitettu maa- ja metsätalousmaaksi. Se oli merkittävä syy muuttoomme alueelle. Metsä on ollut erittäin tärkeä virkistyspaikka niin omalle perheellemme kuin muillekin alueemme asukkaille. Koululaiset ja päiväkotilapset ovat vierailleet metsässä tutustumassa luontoon. Vaikka kunta on jo tuhonnut osan metsästä hakkaamalla sieltä puut, olisi jäljellä oleva metsä

säästettävä. Vastustan myös kaikenlaisten uusien liikenneväylien rakentamista Läntisen Kannistontien, Rajatien, Rajakujan ja Hukkamutkan alueiden läpi tai niiden lähistölle.

Mielipide 21

Vastustan jyrkästi suunniteltua asemakaavan muutosta Rykmentinportti I nro 3630.

Perustelut:

- 1) Metsäalue, jolle teollisuusalue on suunniteltu, on luonnon monimuotoisuuden kannalta erittäin merkittävä. Alueella liikkuu mm. hirviä, kauriita, ilveksiä, jäniksiä ja rusakoita, siellä pesii lintuja, sammakoita, käärmeitä ja suuri joukko hyönteisiä. Teollisuusalue katkaisisi eläinten luonnollisen siirtymäreitin.
- 2) Suunnitelman toteutuessa jouduttaisiin tekemään laajoja räjäytys- ja maanmuokkaustöitä aivan vanhan asutuksen naapurissa. Jo nyt, Itäväylän länsipuolella tehtävät räjäytykset vavisuttavat rakennuksia Rajatiellä asti. On lähes varmaa, että lähempänä tehdyt räjäytystyöt aiheuttaisivat kalliita vahinkoja asuinrakennuksiin.
- 3) Kunnalla on teollisuusalueelle parempaa rakennusmaata kilometrien mitalla Tuusulan Itäväylän eteläpäässä. Myös entinen maankäsittelypaikka, nykyinen haketuspaikka sopisi teollisuusalueen käyttöön paremmin kuin kaavaehdotuksessa suunniteltu alue.
- 4) Muuttaessamme Tuusulan Rajatielle, oli Rajatien ja Tuusulan Itäväylän välissä, Läntisen Kannistontien eteläpuolella sijaitseva alue kaavoitettu maa- ja metsätalousmaaksi. Se oli merkittävä syy muuttoomme alueelle. Metsä on ollut erittäin tärkeä virkistyspaikka niin omalle perheellemme kuin muillekin alueemme asukkaille. Koululaiset ja päiväkotilapset ovat vierailleet metsässä tutustumassa luontoon. Vaikka kunta on jo tuhonnut osan metsästä hakkaamalla sieltä puut, olisi jäljellä oleva metsä säästettävä.

Toistan vielä, että kunnalla on teollisuusalueelle parempaa rakennusmaata kilometrien mitalla Tuusulan Itäväylän eteläpäässä.

Vastustan myös kaikenlaisten uusien liikenneväylien rakentamista Läntisen Kannistontien, Rajatien, Rajakujan ja Hukkamutkan alueiden läpi tai niiden lähistölle.

Mielipide 22

Läntisen Kannistontie kautta Keravalle kulkeva läpiajoliikenne olisi saatava loppumaan. Liikenne on runsasta nimenomaan läpiajoliikenteen osalta. Erityisen huolissani olen tiellä liikkuvien koululaisten ja muiden jalankulkijoiden turvallisuudesta. Ja jos tulevan teollisuusalueen liikenne mahdollistetaan edes osittain kulkemaan Läntistä Kannistontietä, niin liikennemäärät kasvavat entisestään, ml.työpaikkaliikenne. Kevyen liikenteen väylänä tie varmasti toimisi. Tulevalta teollisuusalueelta liikenne olisi mielestäni järkevä ohjata Savion asemalle, jolloin ympäristönäkökulmakin tulisi huomioiduksi.

Mielipide 23

Tuusulan itäväylän itäpuolelle sijoittuvalle alueelle suunniteltu yritysalueen laajentaminen ulottuu Pursutielle asti. Tien toiselle puolelle on tärkeä suojelukohde, eli Matkoissuo, jonka pohjavesi tulee myös alueelta, johon uusi yritysalue on suunniteltu. Asemakaavan muutos uhkaa Matkoissuon pohjavettä ja suo voi sen takia kuivua. Suo on erittäin tärkeä sen luonnon monimuotoisuuden takia. Siellä kasvaa useita lajeja, joita ei löydetä mistään muusta Uudenmaan alueelta, kuten lakka, juolukka,

variksenmarja ja suopursu. Metsä, johon suunnitellaan uutta yritysalueita, on myös suomalainen. Puiden kaato voi aiheuttaa tulvimista alueen läheisyydellä olevilla asumistonteissa. Tuusula on kaattanut runsaasti metsiä alueella, ja siinä elävät metsäkauriiden lisäksi myös ilveksia, supikoiria, kettuja, käkiä, palokärkiä ja muita lajeja, jotka menettävät hankeen takia elintilansa. Tämän kaiken lisäksi yritysalue ihan asutusten lähelle tarkoittaa melun ja ilmansäästeiden kasvamista. Tuusula on myös vasta muutama vuosi sitten houkuttanut asukkaita uudelle Rykmentinpuistoon mainostamalla metsän ja luonnon läheisyyttä, ja nyt lupaus osoittautuu tyhjäksi kun viimeisimmätkin metsät kaadetaan. Me ja muiden alueiden asukkaat toivomme, että Tuusulan kaupunki etsii toista, sopivampaa aluetta uudelle yritysalueelle, ja hylkää Asemakaavan muutosta Rykmentinportti I nro 3630, sen monien tuottamien ongelmien ja ympäristöriskien takia.